



รายงานสถานการณ์สาธารณภัย  
กรมป้องกันและบรรเทาสาธารณภัย กระทรวงมหาดไทย  
ศูนย์อำนวยการบรรเทาสาธารณภัย (ส่วนปฏิบัติการ) [www.nirapai.com](http://www.nirapai.com)  
โทรสาร 0-2241-7450-6 สายด่วนนิรภัย 1784



ที่ของข่าว 392/2563

วันที่ 9 กรกฎาคม 2563

(เวลา 06.00 น.)

กรมป้องกันและบรรเทาสาธารณภัยขอรายงานสถานการณ์สาธารณภัยประจำวัน ดังนี้

1. สถานการณ์สาธารณภัย

1.1 วาตภัยและน้ำไหลหลาก

จากอิทธิพลมรสุมตะวันตกเฉียงใต้ที่พัดปกคลุมทะเลอันดามันและประเทศไทย ตั้งแต่วันที่ 6 กรกฎาคม 2563 - ปัจจุบัน ส่งผลให้เกิดสถานการณ์วาตภัย อุทกภัย และน้ำไหลหลาก ดังนี้

1) น้ำไหลหลาก มีพื้นที่ได้รับผลกระทบ 3 จ. 3 อ. 3 ต. 3 ม. 1 เขตปกครองพิเศษ (เมืองพัทยา) ประชาชนได้รับผลกระทบ 4 คริวเรือน ถนน 2 สาย สะพานไม้ชำรุด 1 แห่ง คอสะพาน 6 แห่ง ฝาย 11 แห่ง นาข้าว 2 ไร่ โค 2 ตัว ไม่มีผู้ได้รับบาดเจ็บและเสียชีวิต ปัจจุบันสถานการณ์คลี่คลายแล้วทุกจังหวัด ดังนี้

จังหวัด	วันเกิดเหตุ	จำนวน			รายชื่ออำเภอ	ความเสียหาย		
		อำเภอ	ตำบล	หมู่บ้าน		คริวเรือน	เสียชีวิต	บาดเจ็บ
ภาคเหนือ รวม 2 จังหวัด 2 อำเภอ 2 ตำบล 2 หมู่บ้าน								
1. เชียงใหม่	8 ก.ค. 63	1	1	1	ดอยสะเก็ด	-	-	-
2. ลำพูน	7 ก.ค. 63	1	2	2	แม่ทา	-	-	-
ภาคตะวันออกเฉียงเหนือ รวม 1 จังหวัด 1 อำเภอ 1 ตำบล 1 เขตปกครองพิเศษ (เมืองพัทยา) ประชาชนได้รับผลกระทบ 4 คริวเรือน								
3. ชลบุรี	7 ก.ค. 63	1	1	1	บางละมุง	4	-	-

2) วาตภัย มีพื้นที่ได้รับผลกระทบ 2 จ. 2 อ. 2 ต. 2 ม. บ้านเรือนประชาชนได้รับความเสียหาย 2 หลัง เรือประมงขนาดเล็ก 4 ลำ รถยนต์ 1 คัน ไม่มีผู้ได้รับบาดเจ็บและเสียชีวิต ปัจจุบันสถานการณ์คลี่คลายแล้วทุกจังหวัด ดังนี้

จังหวัด	วันเกิดเหตุ	จำนวน			รายชื่ออำเภอ	ความเสียหาย		
		อำเภอ	ตำบล	หมู่บ้าน		บ้านเรือน	เสียชีวิต	บาดเจ็บ
ภาคตะวันออกเฉียงเหนือ รวม 1 จังหวัด 1 อำเภอ 1 ตำบล 1 หมู่บ้าน รถยนต์ 1 คัน								
1. ชลบุรี	7 ก.ค. 63	1	1	1	เมืองฯ	-	-	-
ภาคใต้ รวม 1 จังหวัด 1 อำเภอ 1 ตำบล 1 หมู่บ้าน บ้านเรือนเสียหาย 2 หลัง เรือประมงขนาดเล็ก 4 ลำ								
2. กระบี่	6 ก.ค. 63	1	1	1	เมืองฯ	2	-	-

1.2 อัคคีภัย

จ.พระนครศรีอยุธยา วันที่ 8 ก.ค. 63 เวลา 21.00 น. เกิดเหตุเพลิงไหม้ศาลาการเปรียญ ลักษณะเป็นอาคารครึ่งตึกครึ่งไม้ยกสูง ภายในวัดช่างทอง ต.เกาะเรียน อ.พระนครศรีอยุธยา เพลิงลุกไหม้กุฏิพระ 4 หลัง ศาลาการเปรียญ 1 หลัง หอสวดมนต์ 1 หลัง ไม่มีผู้บาดเจ็บและเสียชีวิต



การให้ความช่วยเหลือ ปลัดจังหวัด สنج.ปภ.จ. หน่วยทหารในพื้นที่ กฟภ. จนท.ตร. อ.พระนครศรีอยุธยา อปท. อปพร. อาสาสมัคร มูลนิธิ เข้าทำการดับเพลิงจนสงบเวลา 21.40 น. สาเหตุอยู่ระหว่างการสอบสวนของเจ้าหน้าที่

### 1.3 แผ่นดินไหว

วันที่ 8 ก.ค. 63 เวลา 19.30 น. เกิดแผ่นดินไหวขนาด 3.0 ลึก 1 กม. บริเวณประเทศ สปป.ลาว ละติจูด 19.54 องศาเหนือ ลองจิจูด 101.32 องศาตะวันออก อยู่ห่างจาก บ้านน้ำช้าง ต.ขุนน่าน อ.เฉลิมพระเกียรติ จ.น่าน ไปทางทิศตะวันออกเฉียงใต้ ประมาณ 12 กม. เบื้องต้นไม่ได้รับรายงานรู้สึกสั่นไหว ไม่มีรายงานความเสียหาย



### 1.4 สถานการณ์ภัยแล้ง

ตั้งแต่วันที่ 17 ตุลาคม 2562 ถึงปัจจุบัน มีจังหวัดที่ประกาศเขตการให้ความช่วยเหลือผู้ประสบภัยพิบัติกรณีฉุกเฉิน (ภัยแล้ง) ตามระเบียบกระทรวงการคลังว่าด้วยเงินอุดหนุนราชการเพื่อช่วยเหลือผู้ประสบภัยพิบัติกรณีฉุกเฉิน พ.ศ. 2562 มีสถานการณ์ทั้งหมด 30 จังหวัด 168 อำเภอ 890 ตำบล 5 เทศบาล 7,654 หมู่บ้าน/ชุมชน ได้แก่ จังหวัดเชียงราย เชียงใหม่ พะเยา น่าน สุโขทัย เพชรบูรณ์ ตาก พิษณุโลก อุตรดิตถ์ หนองคาย บึงกาฬ กาฬสินธุ์ นครพนม สกลนคร มหาสารคาม นครราชสีมา บุรีรัมย์ ชัยภูมิ ศรีสะเกษ มุกดาหาร นครสวรรค์ อุทัยธานี ชัยนาท สุพรรณบุรี กาญจนบุรี ฉะเชิงเทรา ปราจีนบุรี จันทบุรี ชลบุรี และจังหวัดสงขลา

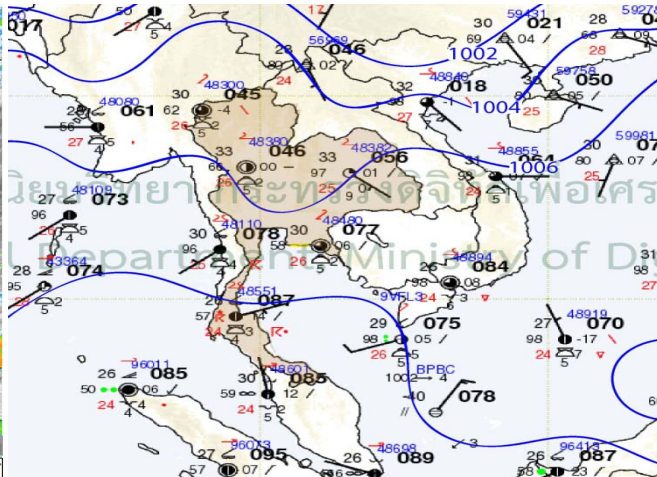
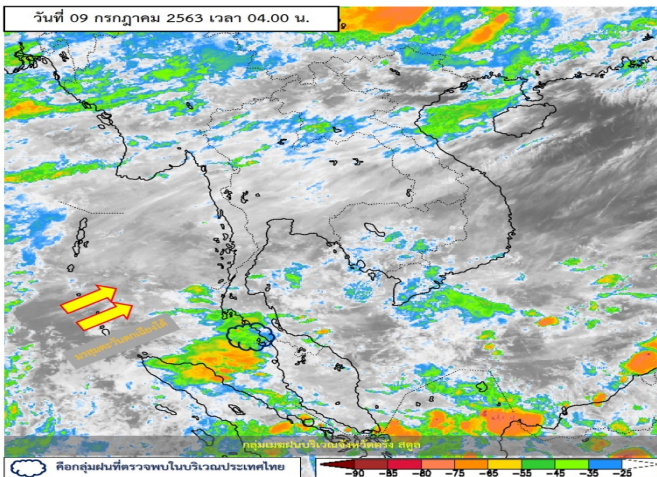
สถานการณ์ยุติแล้ว รวมทั้งสิ้น 24 จังหวัด 115 อำเภอ 577 ตำบล 3 เทศบาล 4,637 หมู่บ้าน/ชุมชน ได้แก่ จ.กาฬสินธุ์ (1 อ. 4 ต. 27 ม.) เพชรบูรณ์ (6 อ. 41 ต. 254 ม.) นครพนม (3 อ. 11 ต. 64 ม.) สงขลา (1 อ. 11 ต. 1 เทศบาล 58 ม.) สุโขทัย (4 อ. 16 ต. 91 ม.) หนองคาย (8 อ. 40 ต. 358 ม.) พิษณุโลก (3 อ. 12 ต. 83 ม.) สกลนคร (8 อ. 56 ต. 442 ม.) เชียงราย (15 อ. 77 ต. 667 ม.) น่าน (3 อ. 9 ต. 65 ม.) อุตรดิตถ์ (5 อ. 15 ต. 107 ม.) นครสวรรค์ (6 อ. 26 ต. 164 ม.) ปราจีนบุรี (2 อ. 4 ต. 11 ม.) นครราชสีมา (8 อ. 53 ต. 1 เทศบาล 527 หมู่บ้าน/ชุมชน) ชลบุรี (1 อ. 1 ต. 7 ม.) ตาก (1 อ. 10 ต. 89 ม.) ศรีสะเกษ (8 อ. 41 ต. 432 ม.) มุกดาหาร (1 อ. 1 ต. 7 ม.) จ.สุพรรณบุรี (6 อ. 33 ต. 245 ม.) จ.ชัยนาท (4 อ. 16. ต. 158 ม.) จ.กาญจนบุรี (6 อ. 22 ต. 195 ม.) จ.บึงกาฬ (4 อ. 32 ต. 252 ม.) จ.จันทบุรี (6 อ. 31 ต. 217 ม.) และ จ.เชียงใหม่ (5 อ. 15 ต. 117 ม.)

ยังคงเหลือสถานการณ์ฯ 6 จังหวัด 53 อำเภอ 313 ตำบล 2 เทศบาล 3,017 หมู่บ้าน/ชุมชน

จังหวัด	อำเภอ	ตำบล	หมู่บ้าน / ชุมชน	รายชื่ออำเภอที่ประกาศเขตภัยพิบัติฯ
ภาคเหนือ รวม 1 จังหวัด 8 อำเภอ 48 ตำบล 520 หมู่บ้าน				
1. พะเยา	8	48	520	ภูกามยาว (3 ต. 41 ม.) เชียงคำ (3 ต. 18 ม.) ดอกคำใต้ (11 ต. 108 ม.) แม่ใจ (6 ต. 65 ม.) จุน (5 ต. 23 ม.) เมืองฯ (12 ต. 172 ม.)
ภาคตะวันออกเฉียงเหนือ รวม 3 จังหวัด 34 อำเภอ 192 ตำบล 1 เทศบาล 1,859 หมู่บ้าน/ชุมชน				
2. มหาสารคาม	7	48	590	แกดำ (1 ต. 3 ม.) โกสุมพิสัย (9 ต. 91 ม.) ชื่นชม (4 ต. 46 ม.) เชียงยืน (8 ต. 116 ม.) พยัคฆภูมิพิสัย (14 ต. 198 ม.) ยางสีสุราช (7 ต. 91 ม.) นาคูน (5 ต. 45 ม.)
3. บุรีรัมย์	11	83	943	พลับพลาชัย (5 ต. 56 ม.) ประโคนชัย (16 ต. 175 ม.) โนนดินแดง (1 ต. 8 ม.) ละหานทราย (2 ต. 11 ม.) หนองหงส์ (7 ต. 98 ม.) เฉลิมพระเกียรติ (1 ต. 1 ม.) นางรอง (14 ต. 133 ม. 1 เทศบาล 7 ชุมชน) เมืองฯ (18 ต. 323 ม.) นาโพธิ์ (4 ต. 15 ม.) หนองกี่ (10 ต. 108 ม.) คูเมือง (5 ต. 8 ม.)
4. ชัยภูมิ	16	61	326	บ้านเขว้า (3 ต. 3 ม.) คอนสาร (7 ต. 18 ม.) จัตุรัส (6 ต. 31 ม.) บ้านแท่น (2 ต. 4 ม.) เกษตรสมบูรณ์ (1 ต. 4 ม.) เนินสง่า (2 ต. 9 ม.) ซับใหญ่ (3 ต. 29 ม.) ภูเขียว (2 ต. 3 ม.) หนองบัวระเหว (5 ต. 51 ม.) แก้งคร้อ (5 ต. 17 ม.) เทพสถิต (5 ต. 92 ม.) ภูเกตุชุมพล (4 ต. 18 ม.) หนองบัวแดง (2 ต. 6 ม.) บำเหน็จณรงค์ (3 ต. 5 ม.) คอนสวรรค์ (1 ต. 2 ม.) เมืองฯ (10 ต. 34 ม.)
ภาคกลางและตะวันออก รวม 2 จังหวัด 11 อำเภอ 73 ตำบล 1 เทศบาล 638 หมู่บ้าน/ชุมชน				
5. อุทัยธานี	8	67	620	เมืองฯ (11 ต. 1 เทศบาล 66 ม. 1 ชุมชน) ทัพทัน (10 ต. 90 ม.) หนองขาหย่าง (9 ต. 53 ม.) หนองฉาง (10 ต. 97 ม.) สว่างอารมณ์ (5 ต. 62 ม.) ลานสัก (6 ต. 84 ม.) ห้วยคต (3 ต. 31 ม.) บ้านไร่ (13 ต. 136 ม.)
6. ฉะเชิงเทรา	3	6	18	บ้านโพธิ์ (1 ต. 3 ม.) แปลงยาว (4 ต. 13 ม.) บางปะกง (1 ต. 2 ม.)
รวม 6 จ.	53	313	3,017	

2. พยากรณ์อากาศ กรมอุตุนิยมวิทยา ประจำวันที่ 9 ก.ค. 63 เวลา 05.00 น.

พยากรณ์อากาศ 24 ชั่วโมงข้างหน้า มรสุมตะวันตกเฉียงใต้กำลังอ่อนพัดปกคลุมทะเลอันดามัน และประเทศไทย ทำให้ประเทศไทยมีฝนลดลง แต่ยังคงมีฝนตกหนักบางแห่งในภาคใต้



**3. ข้อมูลปริมาณน้ำฝนสูงสุดรายภาค เวลา 01.00 น. วันที่ 8 ก.ค. 63 ถึง เวลา 01.00 น. วันที่ 9 ก.ค. 63**

ที่	จังหวัด	สถานีวัด	อำเภอ/เขต	ปริมาณฝน	
1	นครศรีธรรมราช (กรมอุตุนิยมวิทยา)	-	ฉวาง	108.2 มม.	
2	เชียงใหม่ (กรมอุตุนิยมวิทยา)	ดอยอ่างขาง	ฝาง	45.9 มม.	
3	ปทุมธานี (กรมอุตุนิยมวิทยา)	-	คลองหลวง	25.7 มม.	
4	ภูเก็ต (กรมอุตุนิยมวิทยา)	ท่าอากาศยานภูเก็ต	ถลาง	19.0 มม.	
5	ฉะเชิงเทรา (กรมอุตุนิยมวิทยา)	-	สนามชัยเขต	6.3 มม.	
6	กรุงเทพมหานคร (กทม.)	จุดวัด คลองบางนา	บางนา	5.0 มม.	
7	บุรีรัมย์ (กรมอุตุนิยมวิทยา)	-	นางรอง	2.6 มม.	
เกณฑ์ปริมาณน้ำฝน		0.1-10 มม. = ฝนเล็กน้อย	10.1-35.0 มม. = ฝนปานกลาง	35.1-90.0 มม. = ฝนหนัก	มากกว่า 90.0 มม. = ฝนหนักมาก

**4. ข้อมูลอุณหภูมิรายภาค (กรมอุตุนิยมวิทยา ณ วันที่ 9 ก.ค. 63)**

ภาค	อุณหภูมิ ต่ำสุด (°C)	จังหวัด	อุณหภูมิ สูงสุด (°C)	จังหวัด
เหนือ	21.5	ตาก	36.3	ตาก
ตะวันออกเฉียงเหนือ	21.3	สุรินทร์	36.3	เลย
กลาง	24.0	ลพบุรี	37.6	ลพบุรี
ตะวันออก	23.5	ตราด	36.0	ปราจีนบุรี
ใต้	22.6	ภูเก็ต	36.4	เพชรบุรี
กรุงเทพมหานคร/ปริมณฑล	26.0	ปทุมธานี สมุทรปราการ	35.5	กรุงเทพมหานคร

\*\*\* อุณหภูมิต่ำสุด 11.9 องศาเซลเซียส (กีวแม่ปาน ดอยอินทนนท์ อ.จอมทอง จ.เชียงใหม่)

**5. สภาพน้ำในอ่างเก็บน้ำ (ข้อมูลกรมชลประทาน ณ วันที่ 8 ก.ค. 63)**

ปริมาณน้ำในอ่างฯ 30,451 ล้าน ลบ.ม. คิดเป็นร้อยละ 43 (ปริมาณน้ำใช้การได้ 7,170 ล้าน ลบ.ม. คิดเป็นร้อยละ 15) ปริมาณน้ำในอ่างฯ เทียบกับปี 2562 (35,297 ล้าน ลบ.ม. คิดเป็นร้อยละ 50) น้อยกว่าปี 2562 จำนวน 4,846 ล้าน ลบ.ม. ปริมาณน้ำไหลลงอ่างฯ จำนวน 74.34 ล้าน ลบ.ม. ปริมาณน้ำระบาย จำนวน 68.17 ล้าน ลบ.ม. (น้ำไหลลงอ่างมากกว่าน้ำระบาย 6.17 ล้าน ลบ.ม.) สามารถรับน้ำได้อีก 40,476 ล้าน ลบ.ม.

อ่างเก็บน้ำขนาดใหญ่ที่ปริมาณน้ำเก็บกักอยู่ในเกณฑ์มากกว่าร้อยละ 80 ขึ้นไป ของความจุอ่างฯ ไม่มี อ่างเก็บน้ำขนาดใหญ่ที่ปริมาณน้ำเก็บกักอยู่ในเกณฑ์น้อยกว่าหรือเท่ากับร้อยละ 30 ของความจุอ่างฯ จำนวน 25 อ่าง (ภูมิพล แม่จัดสมบูรณชล แม่กวางอุดมธารา กิวคอกหมา แควน้อยบำรุงแดน แม่มอก ห้วยหลวง น้ำพุ จุฬารามณ์ อุบลรัตน์ ลำตะคอง ลำพระเพลิง มูลบน ลำสะแะ ลำนางรอง ป่าสักชลสิทธิ์ ทับเสลา กระเสียว ชุนด่านปราการชล คลองสิียด บางพระ ประแสร์ นฤปดินทรจินดา แก่งกระจาน และปราณบุรี)

อ่างเก็บน้ำขนาดใหญ่ที่ปริมาณน้ำที่ใช้งานได้อยู่ในเกณฑ์น้อยกว่าร้อยละ 30 ของความจุอ่างฯ จำนวน 30 อ่าง (ภูมิพล สิริกิติ์ แม้งัดสมบูรณ์ชล แม่กวางอุดมธารา กิวคอกหมา แควน้อยบำรุงแดน แม่มอก ห้วยหลวง น้ำพุ จุฬารักษ์ อุบลรัตน์ ลำปาว ลำตะคอง ลำพระเพลิง มูลบน ลำแฉะ ลำนางรอง สิรินคร ป่าสักชลสิทธิ์ ทับเสลา กระเสียว ศรีนครินทร์ วชิราลงกรณ์ ขุนด่านปราการชล คลองสีียด บางพระ ประแสร์ นฤปดินทรจินดา แก่งกระจาน และปราณบุรี)

สภาพน้ำในอ่างเก็บน้ำขนาดใหญ่ จำนวน 35 อ่าง

อ่างเก็บน้ำ		ปริมาตรน้ำในอ่างฯ		ปริมาตรน้ำใช้งานได้		ปริมาตรน้ำไหลลงอ่างฯ		ปริมาตรน้ำระบาย		ปริมาตรน้ำรับได้อีก (ล้าน ม <sup>3</sup> )
		ปริมาตร (ล้าน ม <sup>3</sup> )	% น้ำเก็บกัก	ปริมาตร (ล้าน ม <sup>3</sup> )	% น้ำใช้การ	วันนี้ (ล้าน ม <sup>3</sup> )	เมื่อวาน (ล้าน ม <sup>3</sup> )	วันนี้ (ล้าน ม <sup>3</sup> )	เมื่อวาน (ล้าน ม <sup>3</sup> )	
1. ภูมิพล	(ตก)	3,962	29	162	2	1.53	0.00	5.00	5.00	9,500
2. สิริกิติ์	(อต)	3,323	35	473	7	13.74	8.73	20.09	15.10	6,187
3. แม้งัดสมบูรณ์ชล	(ขม)	52	20	40	16	0.13	0.07	0.13	0.13	213
4. แม่กวางอุดมธารา	(ขม)	69	26	55	22	0.41	0.26	0.05	0.05	194
5. กิวคอกหมา	(ลป)	42	40	39	38	1.30	0.53	2.00	1.92	64
6. กิวคอกหมา	(ลป)	41	24	35	21	0.11	0.00	0.70	0.62	129
7. แควน้อยบำรุงแดน	(พล)	159	17	116	13	1.49	0.77	3.89	3.89	780
8. แม่มอก	(ลป)	24	22	8	9	0.02	0.02	0.02	0.02	86
9. ห้วยหลวง	(อต)	25	19	18	14	0.10	0.10	0.11	0.11	111
10. น้ำอูน	(สน)	207	40	162	34	1.23	1.21	0.23	0.21	313
11. น้ำพุ	(สน)	39	23	31	19	0.10	0.26	0.30	0.21	126
12. จุฬารักษ์	(ขย)	47	29	10	8	0.16	0.05	0.00	0.00	117
13. อุบลรัตน์	(ขก)	319	13	-262	-14	1.13	1.13	0.30	0.30	2,112
14. ลำปาว	(กส)	653	33	553	29	3.13	4.75	2.39	2.39	1,327
15. ลำตะคอง	(นม)	88	28	65	22	0.45	0.28	0.43	0.26	226
16. ลำพระเพลิง	(นม)	18	12	17	11	0.13	0.19	0.00	0.00	137
17. มูลบน	(นม)	23	16	16	12	0.00	0.00	0.04	0.04	118
18. ลำแฉะ	(นม)	37	14	30	11	0.09	0.01	0.09	0.09	238
19. ลำนางรอง	(บร)	18	15	15	13	0.09	0.01	0.00	0.00	103
20. สิรินคร	(อบ)	1,031	52	200	18	0.67	0.00	0.00	0.37	935
21. ป่าสักชลสิทธิ์	(ลป)	101	10	98	10	0.00	0.00	0.43	0.87	859
22. ทับเสลา	(อน)	32	20	15	10	0.00	0.00	0.08	0.00	128
23. กระเสียว	(สพ)	52	17	12	5	0.12	0.08	0.04	0.04	247
24. ศรีนครินทร์	(กจ)	11,992	68	1,727	23	23.11	3.90	10.93	12.01	5,753
25. วชิราลงกรณ์	(กจ)	3,782	43	770	13	9.21	3.31	11.04	12.09	5,078
26. ขุนด่านปราการชล	(นย)	46	21	42	19	1.09	1.95	0.38	0.38	178
27. คลองสีียด	(ฉข)	45	11	15	4	0.89	0.00	0.13	0.13	375
28. บางพระ	(ขบ)	16	14	4	4	0.55	0.03	0.27	0.27	101
29. หนองปลาไหล	(รย)	79	48	66	43	0.99	0.85	0.00	0.00	85
30. ประแสร์	(รย)	43	15	23	8	0.31	0.73	0.00	0.00	252
31. นฤปดินทรจินดา	(ปจ)	79	27	60	22	0.20	2.47	0.00	0.00	216
32. แก่งกระจาน	(พบ)	201	28	136	21	1.68	1.68	1.38	1.38	509
33. ปราณบุรี	(ปข)	102	26	84	23	0.23	0.19	0.19	0.19	289
34. รัชชประภา	(สฎ)	2,731	48	1,379	32	1.44	1.28	3.49	2.15	2,908
35. บางหลวง	(ยล)	970	67	694	59	8.51	3.29	4.03	4.03	484
หมายเหตุ	ปริมาณน้ำที่มากกว่าร้อยละ 80		ปริมาณน้ำที่น้อยกว่าหรือเท่ากับร้อยละ 30		ปริมาณน้ำที่ใช้งานได้น้อยกว่าร้อยละ 30		%น้ำเก็บกัก / ปริมาณน้ำไหลลงอ่างฯ / ปริมาณน้ำระบาย สูงสุด			

6. สถิติอุบัติเหตุทางถนน วันที่ 9 ก.ค. 63 (ข้อมูลจากบริษัทกลางคุ้มครองผู้ประสบภัยจากรถจำกัด ยังไม่รวมข้อมูล สตช. และ สธ.)

ช่วงเวลา	ผู้เสียชีวิต	ผู้บาดเจ็บ	รวม
8 ก.ค. 63	54	3,014	3,068
1 - 8 ก.ค. 63	323	20,869	21,192
1 ม.ค. 63 - 8 ก.ค. 63	7,716	488,581	496,297

จึงเรียนมาเพื่อโปรดทราบ

นายชยพล ธิติศักดิ์  
อธิบดีกรมป้องกันและบรรเทาสาธารณภัย  
ผู้อำนวยการกลาง