



รายงานสถานการณ์สาธารณภัย
กรมป้องกันและบรรเทาสาธารณภัย กระทรวงมหาดไทย
ศูนย์อำนวยการบรรเทาสาธารณภัย (ส่วนปฏิบัติการ) www.nirapai.com
โทรสาร 0-2241-7450-6 สายด่วนนิรภัย 1784



ที่ของข่าว 439/2564

วันที่ 30 กรกฎาคม 2564

(เวลา 18.00 น.)

กรมป้องกันและบรรเทาสาธารณภัยขอรายงานสถานการณ์สาธารณภัยประจำวัน ดังนี้

1. สถานการณ์สาธารณภัย

1.1 อุทกภัย

จ.พิษณุโลก วันที่ 29 ก.ค.64 เวลา 09.00 น. เกิดฝนตกหนักส่งผลให้น้ำเอ่อล้นตลิ่ง ในพื้นที่ อ.นครไทย ต.นครไทย (ม.1,7,11) ส่งผลให้ประชาชนได้รับผลกระทบ 9 ครัวเรือน ไม่มีผู้บาดเจ็บและเสียชีวิต ปัจจุบันยังคงมีน้ำท่วมขัง (ม.11) 9 ครัวเรือน ระดับน้ำลดลงอย่างต่อเนื่อง



การให้ความช่วยเหลือ ศูนย์ ป.ภ. เขต 9 พิษณุโลก สนง.ป.ภ.จ. สนง.ป.ภ.จ.สาขา นครไทย สนับสนุนเรือท้องแบนพร้อมเครื่องยนต์เรือ รถขนย้ายผู้ประสบภัย รถบรรทุกน้ำ น้ำดื่ม เสื้อชูชีพ พร้อมเจ้าหน้าที่ อำเภอบ. อบท. อ.พร. อาสาสมัคร มูลนิธิ เข้าสำรวจความเสียหาย และให้การช่วยเหลือแล้ว

* จ.น่าน วันที่ 30 ก.ค.64 เวลา 01.00 น. เกิดฝนตกหนักส่งผลให้น้ำไหลหลาก ในพื้นที่ อ.ปัว ต.ภูคา (ม.5) ส่งผลให้ประชาชนได้รับผลกระทบ 9 ครัวเรือน ไม่มีผู้บาดเจ็บและเสียชีวิต ปัจจุบันสถานการณ์คลี่คลายแล้ว

* จ.ระนอง วันที่ 30 ก.ค.64 เวลา 02.00 น. เกิดฝนตกหนักส่งผลให้น้ำไหลหลาก ในพื้นที่ อ.เมืองฯ ทม.ระนอง ชุมชนโรงกลวง ชุมชนระนองแลนด์ ความเสียหายอยู่ระหว่างสำรวจ ไม่มีผู้บาดเจ็บและเสียชีวิต ปัจจุบันสถานการณ์คลี่คลายแล้ว

* จ.ตาก วันที่ 27 ก.ค. 64 เวลา 07.00 น. เกิดฝนตกหนักทำให้น้ำแม่น้ำเมยล้นตลิ่งเข้าท่วมในพื้นที่ อ.แม่สอด ต.ท่าสายลวด (ม.2) ต.แม่ปะ (ม.1,4,5) ต.แม่เกศา (ม.10) อ.พบพระ ต.วาเลย์(ม.1) อ.ท่าสองยาง ต.แม่สอง (ม.2) อ.แม่ระมาด ต.แม่จะเรา (ม.4) ส่งผลให้ประชาชนได้รับผลกระทบ 204 ครัวเรือน ไม่มีผู้บาดเจ็บและเสียชีวิต ปัจจุบันสถานการณ์คลี่คลายแล้ว

1.2 อุบัติเหตุ

จ.กระบี่ วันที่ 30 ก.ค.64 เวลา 10.26 น. เกิดอุบัติเหตุ รถกระบะเสียหลักชนคนเดินถนน บริเวณ ถนนบ้านห้วยพลู ต.เขาพนม อ.เขาพนม **ส่งผลให้มีผู้เสียชีวิต 3 ราย**

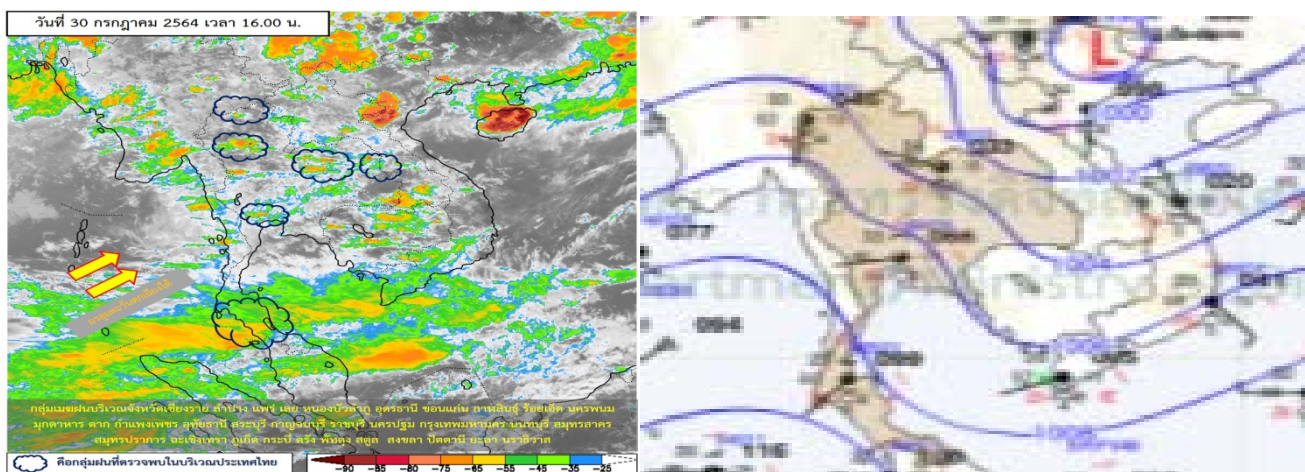


การให้ความช่วยเหลือ สนง.ป.จ. หน่วยบริการการแพทย์ฉุกเฉิน จนท.ตร. อ.เมืองฯ อปท. อปพร. อาสาสมัคร มูลนิธิ เข้าให้การช่วยเหลือ สาเหตุอยู่ระหว่างการสอบสวนของเจ้าหน้าที่

2. พยากรณ์อากาศ กรมอุตุนิยมวิทยา ประจำวันที่ 30 ก.ค. 64 เวลา 17.00 น.

พยากรณ์อากาศ 24 ชั่วโมงข้างหน้า มรสุมตะวันตกเฉียงใต้ที่พัดปกคลุมทะเลอันดามัน ประเทศไทย และอ่าวไทย ยังคงมีกำลังค่อนข้างแรง ลักษณะเช่นนี้ทำให้มีฝนตกหนักบางแห่งในภาคตะวันออก และภาคใต้ฝั่งตะวันตก ขอให้ประชาชนบริเวณดังกล่าวระวังอันตรายจากฝนที่ตกหนักและฝนที่ตกสะสม ซึ่งอาจทำให้เกิดน้ำท่วมฉับพลัน และน้ำป่าไหลหลากได้

สำหรับคลื่นลมบริเวณทะเลอันดามันตอนบนตั้งแต่จังหวัดพังงาขึ้นมามีกำลังแรง โดยมีคลื่นสูง 2-3 เมตร บริเวณที่มีฝนฟ้าคะนองคลื่นสูงมากกว่า 3 เมตร ส่วนอันดามันตอนล่างมีคลื่นสูงประมาณ 2 เมตร บริเวณที่มีฝนฟ้าคะนองคลื่นสูงมากกว่า 2 เมตร ขอให้ชาวเรือเดินเรือด้วยความระมัดระวัง และเรือเล็กควรงดออกจากฝั่งในระยะนี้



3. ข้อมูลปริมาณน้ำฝนสูงสุดรายภาค เวลา 13.00 น. วันที่ 29 ก.ค. 64 ถึง เวลา 13.00 น. วันที่ 30 ก.ค. 64 (ข้อมูลกรมอุตุนิยมวิทยา)

ภาค	จังหวัด	สถานีวัด	อำเภอ/เขต	ปริมาณฝน
เหนือ	ตาก	-	แม่สอด	114.5 มม.
ตะวันออกเฉียงเหนือ	นครพนม	ต.ในเมือง	เมืองฯ	36.5 มม.
กลาง	นครปฐม	-	กำแพงแสน	18.0 มม.
ตะวันออก	ตราด	-	คลองใหญ่	58.5 มม.
ใต้ฝั่งตะวันออก	นครศรีธรรมราช	-	ฉวาง	48.1 มม.
ใต้ฝั่งตะวันตก	ระนอง	-	เมืองฯ	192.6 มม.
กรุงเทพฯและปริมณฑล	กรุงเทพมหานคร	ท่าอากาศยานดอนเมือง	ดอนเมือง	9.6 มม.
เกณฑ์ปริมาณน้ำฝน	0.1-10 มม. = ฝนเล็กน้อย	10.1-35.0 มม. = ฝนปานกลาง	35.1-90.0 มม. = ฝนหนัก	มากกว่า 90.0 มม. = ฝนหนักมาก

4. ข้อมูลอุณหภูมิรายภาค (กรมอุตุนิยมวิทยา ณ วันที่ 30 ก.ค. 64)

ภาค	อุณหภูมิ ต่ำสุด (°C)	จังหวัด	อุณหภูมิ สูงสุด (°C)	จังหวัด
เหนือ	23.0	แม่ฮ่องสอน	35.8	ลำปาง
ตะวันออกเฉียงเหนือ	24.0	สุรินทร์	35.5	มหาสารคาม
กลาง	22.8	สุพรรณบุรี	36.2	อุทัยธานี
ตะวันออก	24.5	ตราด	34.6	ปราจีนบุรี
ใต้	20.5	กระบี่	34.1	สุราษฎร์ธานี
กรุงเทพมหานคร/ปริมณฑล	26.3	ปทุมธานี	35.0	ปทุมธานี

*** อุณหภูมิต่ำสุด 11.6 องศาเซลเซียส (ยอดดอยอินทนนท์ อ.จอมทอง จ.เชียงใหม่)

5. ข้อเสนอแนะรัฐมนตรีว่าการกระทรวงมหาดไทย/ผู้บัญชาการป้องกันและบรรเทาสาธารณภัยแห่งชาติ

5.1 การแจ้งเตือนภัยในช่วงฤดูฝน ปี 2564

ตามที่รัฐมนตรีว่าการกระทรวงมหาดไทยในฐานะผู้บัญชาการป้องกันและบรรเทาสาธารณภัยแห่งชาติ ได้มีข้อสั่งการเมื่อวันที่ 5 พ.ค. 64 สั่งการให้กองอำนวยการป้องกันและบรรเทาสาธารณภัยจังหวัดเตรียมความพร้อมรับสถานการณ์อุทกภัยในช่วงฤดูฝน ปี 2564 นั้น

จากการติดตามการคาดการณ์ลักษณะอากาศจากกรมอุตุนิยมวิทยาพบว่า ช่วงปลายเดือนกรกฎาคมถึงเดือนกันยายน 2564 บริเวณประเทศไทยจะได้รับอิทธิพลจากมรสุมตะวันตกเฉียงใต้ที่พัดปกคลุมประเทศไทย และอาจมีพายุหมุนเขตร้อนเคลื่อนเข้ามาใกล้ พาดผ่านประเทศไทยตอนบน ส่งผลให้บริเวณประเทศไทยจะมีฝนตกหนาแน่น กับมีฝนตกหนักมากบางพื้นที่ อาจทำให้เกิดน้ำท่วมฉับพลัน น้ำป่าไหลหลาก น้ำล้นตลิ่ง และดินถล่ม ดังนั้น เพื่อให้การแจ้งเตือนภัยล่วงหน้าให้เป็นไปอย่างมีประสิทธิภาพ และทันต่อเหตุการณ์ จึงให้กองอำนวยการป้องกันและบรรเทาสาธารณภัยจังหวัดดำเนินการ ดังนี้

1. ให้คณะทำงานติดตามสถานการณ์ของจังหวัด เฝ้าระวังติดตามสถานการณ์ สภาพอากาศ และปัจจัยเสี่ยงอื่นๆ ในพื้นที่ เช่น ปริมาณฝนสะสม ระดับในแม่น้ำ ลำคลอง การระบายน้ำของอ่างเก็บน้ำ และสถานการณ์น้ำของจังหวัดต้นน้ำ ฯลฯ รวมถึงติดตามข้อมูลข่าวสารการพยากรณ์อากาศ การแจ้งเตือนภัยจากหน่วยงานต่างๆ อย่างใกล้ชิด

2. วิเคราะห์ประเมินสถานการณ์และผลกระทบจากภัยพิบัติที่อาจเกิดขึ้น โดยหากประเมินสถานการณ์แล้วมีความเสี่ยงที่จะเกิดสถานการณ์อุทกภัย วาตภัย และดินถล่ม ให้ดำเนินการแจ้งเตือนภัยไปยังกองอำนวยการป้องกันและบรรเทาสาธารณภัยในแต่ละระดับให้ปฏิบัติตามแผนเผชิญเหตุ พร้อมทั้งสร้างการรับรู้ให้กับประชาชน โดยให้ติดตามสถานการณ์และการแจ้งเตือนภัยจากหน่วยงานราชการอย่างต่อเนื่อง

3. แจ้งเตือนประชาชน/อาสาสมัครเครือข่ายแจ้งเตือนภัย ผู้นำชุมชน ผู้ปกครองท้องที่ ในทุกช่องทาง ทั้งรูปแบบที่เป็นทางการและไม่เป็นทางการ เช่น หอเตือนภัย หอกระจายข่าวประจำหมู่บ้าน สื่อสังคมออนไลน์ วิทยุชุมชน เสียงตามสาย รถประชาสัมพันธ์ เป็นต้น เพื่อให้ประชาชนได้รับทราบข้อมูลข่าวสารที่ถูกต้องรวดเร็ว

4. ให้ผู้อำนวยการจังหวัด/อำเภอ/ท้องถิ่น พิจารณาใช้อุปกรณ์เตือนภัยในพื้นที่ เช่น หอเตือนภัย หอกระจายข่าว หอกระจายข่าวประจำหมู่บ้าน เสียงตามสาย โดยหากจังหวัดร่วมกับหน่วยงานในพื้นที่วิเคราะห์และประเมินสถานการณ์แล้ว คาดว่าจะเกิดภัยพิบัติ ให้ใช้อุปกรณ์เตือนภัยในพื้นที่เพื่อแจ้งเตือนประชาชน

5. ให้ผู้อำนวยการจังหวัด/อำเภอ/ท้องถิ่น เตรียมความพร้อมบุคลากร ทรัพยากร เครื่องจักรกลสาธารณภัย เพื่อให้ความช่วยเหลือประชาชนผู้ประสบภัยเป็นไปอย่างรวดเร็ว และทันท่วงที

5.2 รัฐมนตรีว่าการกระทรวงมหาดไทยในฐานะผู้บัญชาการป้องกันและบรรเทาสาธารณภัยแห่งชาติ

ได้มีข้อสั่งการเมื่อวันที่ 5 พ.ค. 64 สั่งการให้กองอำนวยการป้องกันและบรรเทาสาธารณภัยจังหวัดเตรียมความพร้อมรับสถานการณ์อุทกภัยในช่วงฤดูฝน ปี 2564 ดังนี้

ด้วยกรมอุตุนิยมวิทยาได้คาดการณ์ลักษณะอากาศช่วงฤดูฝนของประเทศไทย ปี 2564 ว่าฤดูฝนของประเทศไทยปีนี้ จะเริ่มต้นประมาณกลางสัปดาห์ที่สองของเดือนพฤษภาคม 2564 และจะสิ้นสุดประมาณกลางเดือนตุลาคม 2564 โดยปริมาณฝนรวมของทั้งประเทศในช่วงฤดูฝนปีนี้จะมีมากกว่าปีที่แล้ว และในช่วงเดือนสิงหาคมและกันยายน เป็นช่วงที่มีฝนตกชุกหนาแน่นที่สุด มีโอกาสสูงที่จะมีพายุหมุนเขตร้อนเคลื่อนผ่านประเทศไทยตอนบน ซึ่งจะส่งผลให้มีฝนตกหนักถึงหนักมากในหลายพื้นที่และอาจก่อให้เกิดสภาวะน้ำท่วมฉับพลัน น้ำป่าไหลหลาก รวมทั้งน้ำล้นตลิ่งได้ในบางพื้นที่

เพื่อให้การเตรียมพร้อมรับสถานการณ์อุทกภัยในช่วงฤดูฝนปี 2564 เป็นไปอย่างมีประสิทธิภาพ จึงให้กองอำนวยการป้องกันและบรรเทาสาธารณภัยจังหวัดดำเนินการ ดังนี้

1) การเตรียมความพร้อม

1.1 การเฝ้าระวังและติดตามสถานการณ์อุทกภัย ให้จัดตั้งคณะทำงานติดตามสถานการณ์โดยมีหน่วยงานด้านการพยากรณ์ หน่วยงานด้านการบริหารจัดการน้ำ ฝ่ายปกครองในพื้นที่ ตลอดจนผู้เชี่ยวชาญจากภาคประชาสังคมหรือสถาบันการศึกษาที่มีศักยภาพ เพื่อร่วมทำหน้าที่ติดตามข้อมูลสภาพอากาศ สถานการณ์น้ำ และเหตุการณ์ที่อาจส่งผลให้เกิดสาธารณภัยในช่วงฤดูฝน รวมทั้งวิเคราะห์ และประเมินสถานการณ์น้ำในพื้นที่ เพื่อใช้เป็นข้อมูลสนับสนุนการตัดสินใจของผู้อำนวยการแต่ละระดับสำหรับการสื่อสาร แจ้งเตือนประชาชน ตลอดจนการเตรียมความพร้อมในการเผชิญเหตุได้อย่างเหมาะสมกับสถานการณ์และสภาพพื้นที่

1.2 การจัดทำแผนเผชิญเหตุอุทกภัย ให้ทบทวนและปรับปรุงแผนเผชิญเหตุอุทกภัยของจังหวัดให้เหมาะสม สอดคล้องกับสถานการณ์ปัจจุบัน

1.3 การระบายน้ำและการเพิ่มพื้นที่รองรับน้ำ ให้มอบหมายกองอำนวยการป้องกันและบรรเทาสาธารณภัยในแต่ละระดับดำเนินการอย่างเป็นระบบ มีความเชื่อมโยงกัน โดยเฉพาะตามรอยต่อเขตรับผิดชอบที่เป็นเส้นทางน้ำไหลผ่าน

1.4 การตรวจสอบความมั่นคงแข็งแรงสถานที่ใช้กักเก็บน้ำ/กั้นน้ำ อาทิ อ่างเก็บน้ำพังก้าน้ำ ให้มอบหมายหน่วยงานรับผิดชอบจัดทีมวิศวกรเข้าสำรวจตรวจสอบ และปรับปรุงให้เกิดความมั่นคงแข็งแรง เพื่อให้สามารถรองรับกรณีฝนตกหนัก หรือน้ำไหลเข้า/ผ่านในปริมาณมาก รวมทั้งสร้างความมั่นใจให้กับประชาชนในพื้นที่

1.5 การแจ้งเตือนภัยเมื่อมีแนวโน้มการเกิดสถานการณ์อุทกภัย วาตภัย และดินถล่มขึ้นในพื้นที่ ให้ดำเนินการแจ้งเตือนไปยังกองอำนวยการป้องกันและบรรเทาสาธารณภัยในแต่ละระดับ ตลอดจนหน่วยงานที่เกี่ยวข้อง เพื่อเตรียมบุคลากร วัสดุอุปกรณ์ เครื่องจักรกลสาธารณภัยให้พร้อมเผชิญเหตุ และเตรียมการในพื้นที่เสี่ยงภัยเป็นการล่วงหน้า รวมทั้งแจ้งเตือนให้ประชาชนทราบในทุกช่องทาง ทั้งในรูปแบบที่เป็นทางการและไม่เป็นทางการ อาทิ สื่อสังคมออนไลน์ วิทยุชุมชน หอกระจายข่าวประจำหมู่บ้าน เพื่อให้ประชาชนรับทราบข้อมูลข่าวสาร ตลอดจนแนวทางการปฏิบัติตนให้เกิดความปลอดภัย ช่องทางการแจ้งข้อมูล และการขอรับความช่วยเหลือจากภาครัฐ และองค์กรปกครองส่วนท้องถิ่นและในกรณีจังหวัดที่มีเส้นทางน้ำเชื่อมต่อกันให้มีการประเมินสถานการณ์ร่วมกัน และแจ้งเตือนระหว่างจังหวัดต้นน้ำและจังหวัดปลายน้ำอย่างใกล้ชิด

2) การเผชิญเหตุ

เมื่อเกิดหรือคาดว่าจะเกิดสถานการณ์อุทกภัย วาตภัย และดินถล่มในพื้นที่ให้ยึดแนวทางการจัดการสาธารณภัยในภาวะฉุกเฉิน ตามแผนการป้องกันและบรรเทาสาธารณภัยแห่งชาติ พ.ศ. 2558 และกฎหมายว่าด้วยการป้องกันและบรรเทาสาธารณภัย โดยดำเนินการตามแนวทาง ดังนี้

2.1 จัดตั้งศูนย์บัญชาการเหตุการณ์ระดับจังหวัด อำเภอ และศูนย์ปฏิบัติการฉุกเฉินในระดับองค์กรปกครองส่วนท้องถิ่น เพื่อเป็นศูนย์ควบคุม สั่งการ และอำนวยการหลักในการระดมสรรพกำลังตลอดจนการประสานการปฏิบัติระหว่างหน่วยงานต่าง ๆ ทั้งฝ่ายพลเรือน หน่วยทหาร องค์กรปกครองส่วนท้องถิ่น และองค์กรสาธารณกุศล

2.2 ให้มอบหมายฝ่ายปกครอง กำนัน ผู้ใหญ่บ้าน ผู้นำชุมชน ตลอดจนอาสาสมัคร ประชาชนจิตอาสาเตรียมความพร้อมเผื่อระวางพื้นที่เสี่ยงในชุมชน พื้นที่สำคัญทางเศรษฐกิจ สถานที่สำคัญต่าง ๆ และร่วมกันกำจัดสิ่งกีดขวางทางน้ำเมื่อเกิดฝนตกหนักในพื้นที่ ทั้งนี้ หากมีกรณีน้ำท่วมขัง สร้างความเดือดร้อน ความเสียหายต่อทรัพย์สินของประชาชน ให้เร่งกำหนดแนวทางการระบายน้ำ พร้อมทั้งสั่งใช้เครื่องจักรกลในพื้นที่ของหน่วยงาน ฝ่ายพลเรือน หน่วยทหาร และภาคเอกชน เพื่อเร่งระบายน้ำ และเปิดทางน้ำในพื้นที่

2.3 จัดชุดปฏิบัติการเร่งให้ความช่วยเหลือด้านการดำรงชีพแก่ประชาชนที่ประสบภัยตามวงรอบอย่างต่อเนื่อง อาทิ การจัดตั้งโรงครัวพระราชทาน ให้ความช่วยเหลือด้านอาหาร น้ำดื่ม การรักษาพยาบาลโดยอย่าให้เกิดความซ้ำซ้อนในการปฏิบัติ และเชิญชวนประชาชนจิตอาสา มีส่วนร่วมกับภาครัฐในการให้ความช่วยเหลือประชาชนที่ประสบภัย

2.4 กรณีบ้านเรือนประชาชนได้รับความเสียหาย ให้บูรณาการหน่วยงานเป็นทีมช่างในพื้นที่ ทั้งหน่วยทหาร ตำรวจ ฝ่ายปกครอง สถาบันการศึกษา และองค์กรปกครองส่วนท้องถิ่น ตลอดจนประชาชนจิตอาสาเพื่อเร่งซ่อมแซมบ้านเรือนประชาชนโดยเร็ว

2.5 กรณีเส้นทางคมนาคมได้รับความเสียหาย หรือถูกน้ำท่วมจนประชาชนไม่สามารถใช้ยานพาหนะสัญจรได้ให้จัดทำป้ายแจ้งเตือนพร้อมทั้งจัดเจ้าหน้าที่อำนวยความสะดวกการจราจร แนะนำเส้นทางเลี่ยงที่ปลอดภัย รวมทั้งจัดยานพาหนะที่เหมาะสม อาทิ เรือ รถยกสูง เพื่อให้ความช่วยเหลือประชาชน และให้เร่งซ่อมแซมเส้นทางที่ชำรุด/ถูกตัดขาด เพื่อให้ประชาชนใช้สัญจรได้โดยเร็ว

2.6 เน้นย้ำการสื่อสารสร้างการรับรู้ให้กับประชาชนในช่วงเกิดสถานการณ์อุทกภัย ผ่านสื่อมวลชน ตลอดจนสื่อแขนงต่างๆ และสื่อสังคมออนไลน์ เพื่อให้เกิดความเข้าใจถึงแนวทางการแก้ไขปัญหาของภาครัฐอย่างต่อเนื่อง

2.7 ให้รายงานสถานการณ์อุทกภัย วาตภัย น้ำป่าไหลหลาก และดินถล่มที่เกิดขึ้นต่อกองอำนวยการป้องกันและบรรเทาสาธารณภัยกลางอย่างต่อเนื่อง เพื่อใช้เป็นข้อมูลในการประเมินสถานการณ์ และเสนอความเห็นต่อผู้บัญชาการป้องกันและบรรเทาสาธารณภัยแห่งชาติในการตัดสินใจสั่งการในเชิงนโยบายต่อไป

6. สภาพน้ำในอ่างเก็บน้ำ (ข้อมูลกรมชลประทาน ณ วันที่ 30 ก.ค. 64)

ปริมาณน้ำในอ่างฯ 33,932 ล้าน ลบ.ม. คิดเป็นร้อยละ 48 (ปริมาณน้ำใช้การได้ 10,390 ล้านลบ.ม. คิดเป็นร้อยละ 22) ปริมาณน้ำในอ่างฯ เทียบกับปี 2563 (30,058 ล้าน ลบ.ม. คิดเป็นร้อยละ 42) มากกว่าปี 2563 จำนวน 3,875 ล้าน ลบ.ม. ปริมาณน้ำไหลลงอ่างฯ จำนวน 396.66 ล้าน ลบ.ม. ปริมาณน้ำระบายจำนวน 52.70 ล้าน ลบ.ม. (น้ำไหลลงอ่างฯ มากกว่า น้ำระบาย 343.96 ล้าน ลบ.ม.) สามารถรับน้ำได้อีก 36,994 ล้าน ลบ.ม.

อ่างเก็บน้ำขนาดใหญ่ที่ปริมาณน้ำเก็บกักอยู่ในเกณฑ์มากกว่าร้อยละ 80 ขึ้นไป ของความจุอ่างฯ (ไม่มี)

อ่างเก็บน้ำขนาดใหญ่ที่ปริมาณน้ำเก็บกักอยู่ในเกณฑ์น้อยกว่าหรือเท่ากับร้อยละ 30 ของความจุอ่างฯ จำนวน 5 อ่าง (แม่กวังอุดมธารา แควน้อยบำรุงแดน ป่าสักชลสิทธิ์ ทับเสลา และคลองสิียด)

อ่างเก็บน้ำขนาดใหญ่ที่ปริมาณน้ำที่ใช้การได้อยู่ในเกณฑ์น้อยกว่าร้อยละ 30 ของความจุอ่างฯ จำนวน 12 อ่าง (ภูมิพล สิริกิติ์ แม่กวังอุดมธารา กิวคอบหมา แควน้อยบำรุงแดน อุบลรัตน์ ป่าสักชลสิทธิ์ ทับเสลา กระเสียว ศรีนครินทร์ คลองสิียด และบางพระ)

สภาพน้ำในอ่างเก็บน้ำขนาดใหญ่ จำนวน 35 อ่าง

อ่างเก็บน้ำ		ปริมาณน้ำในอ่างฯ		ปริมาณน้ำใช้การได้		ปริมาณน้ำไหลลงอ่างฯ		ปริมาณน้ำระบาย		ปริมาณน้ำรับได้อีก (ล้าน ม ³)
		ปริมาตร (ล้าน ม ³)	% น้ำเก็บกัก	ปริมาตร (ล้าน ม ³)	% น้ำใช้การ	วันนี้ (ล้าน ม ³)	เมื่อวาน (ล้าน ม ³)	วันนี้ (ล้าน ม ³)	เมื่อวาน (ล้าน ม ³)	
1. ภูมิพล	(ตก)	4,345	32	545	6	28.32	53.36	5.00	5.00	9,117
2. สิริกิติ์	(อด)	3,275	34	425	6	29.04	35.59	7.00	7.06	6,235
3. แม่จัดสมบูรณชล	(ชม)	93	35	81	32	0.23	0.26	0.31	0.33	172
4. แม่กวังอุดมธารา	(ชม)	43	16	29	12	0.27	1.19	0.81	0.98	220
5. กิวคอบหมา	(ลป)	46	43	42	41	0.43	0.38	1.15	1.16	59
6. กิวคอบหมา	(ลป)	53	31	46	28	0.17	0.17	0.28	0.28	117

อ่างเก็บน้ำ		ปริมาณน้ำในอ่างฯ		ปริมาณน้ำใช้การได้		ปริมาณน้ำไหลลงอ่างฯ		ปริมาณน้ำระบาย		ปริมาตรน้ำที่รับได้อีก (ล้าน ม ³)
		ปริมาตร (ล้าน ม ³)	%น้ำเก็บกัก	ปริมาตร (ล้าน ม ³)	%น้ำใช้การ	วันนี้ (ล้าน ม ³)	เมื่อวาน (ล้าน ม ³)	วันนี้ (ล้าน ม ³)	เมื่อวาน (ล้าน ม ³)	
7. แควน้อยบำรุงแดน	(พล)	245	26	202	23	13.33	13.39	4.32	4.32	694
8. แม่มอก	(ลป)	46	42	30	32	0.48	0.49	1.02	1.03	63
9. ห้วยหลวง	(อด)	48	36	42	32	0.30	0.30	0.11	0.11	90
10. น้ำอูน	(สน)	231	44	186	39	0.99	1.44	0.19	0.19	297
11. น้ำพุง	(สน)	57	35	49	31	0.29	0.41	0.57	0.57	108
12. จุฬารัตน์	(ขย)	112	68	75	59	0.33	0.65	1.06	1.06	50
13. อุบลรัตน์	(ขก)	818	34	237	13	6.27	8.16	7.08	7.04	1,606
14. ลำปาว	(กส)	743	38	643	34	4.22	5.93	3.65	3.65	1,250
15. ลำตะคอง	(นม)	203	65	181	62	0.66	0.00	0.74	0.43	113
16. ลำพระเพลิง	(นม)	87	56	86	56	0.31	0.20	0.69	0.69	68
17. มูลชน	(นม)	95	67	88	65	0.11	0.62	0.04	0.04	48
18. ลำตะขุ	(นม)	150	55	143	54	0.91	1.37	0.11	0.11	127
19. ลำนางรอง	(บร)	73	60	70	59	0.00	0.00	0.21	0.21	46
20. สิรินคร	(อบ)	1,168	59	337	30	0.73	2.83	0.00	0.00	779
21. ป่าสักชลสิทธิ์	(ลป)	69	7	66	7	0.80	0.38	0.26	0.28	891
22. ทับเสลา	(อน)	30	19	13	9	0.33	0.32	0.00	0.00	130
23. กระเสียว	(สพ)	110	37	70	27	0.77	0.00	0.04	0.04	193
24. ศรีนครินทร์	(กจ)	11,589	65	1,324	18	87.86	94.54	3.01	3.11	6,383
25. วชิราลงกรณ์	(กจ)	4,966	54	1,954	33	155.64	202.60	0.00	3.00	4,432
26. ขุนด่านปราการชล	(นย)	77	34	72	33	2.50	2.93	0.08	0.08	154
27. คลองสิียด	(ฉช)	60	14	30	8	0.00	0.00	0.09	0.09	360
28. บางพระ	(ขบ)	40	34	28	27	0.03	0.21	0.21	0.21	77
29. หนองปลาไหล	(รย)	121	74	107	71	0.00	0.23	0.22	0.00	45
30. ประแสร์	(รย)	198	67	178	65	0.42	0.41	0.00	0.00	99
31. นฤปดินทรจินดา	(ปจ)	139	47	120	43	1.64	1.81	0.07	0.07	166
32. แก่งกระจาน	(พป)	283	40	218	34	27.90	23.72	0.86	0.88	471
33. ปราณบุรี	(ปช)	195	50	177	48	6.14	3.05	1.75	1.76	209
34. รัชชประภา	(สฎ)	3,339	59	1,987	46	23.55	6.92	4.80	5.26	2,307
35. บางหลวง	(ยล)	785	54	509	43	1.72	1.97	6.96	4.54	661
หมายเหตุ	ปริมาณน้ำที่มากกว่าร้อยละ 80	ปริมาณน้ำที่น้อยกว่าหรือเท่ากับร้อยละ 30		ปริมาณน้ำที่ใช้การได้น้อยกว่าร้อยละ 30		% น้ำเก็บกัก / ปริมาณน้ำไหลเข้าอ่างฯ / ปริมาณน้ำระบาย สูงสุด				

7. สถิติอุบัติเหตุทางถนนวันที่ 30 ก.ค. 64 (ข้อมูลจากบริษัทกลางคุ้มครองผู้ประสบภัยจากรถจำกัด ยังไม่รวมข้อมูล สตช. และ สธ.)

ช่วงเวลา	ผู้เสียชีวิต	ผู้บาดเจ็บ	รวม
29 ก.ค. 64	29	1,114	1,143
1 - 29 ก.ค. 64	801	51,314	52,115
1 ม.ค. 64 - 29 ก.ค. 64	8,249	531,128	539,377

จึงเรียนมาเพื่อโปรดทราบ

นายบุญธรรม เลิศสุขีเกษม
อธิบดีกรมป้องกันและบรรเทาสาธารณภัย
ผู้อำนวยการกลาง