



รายงานสถานการณ์สาธารณภัย
กรมป้องกันและบรรเทาสาธารณภัย กระทรวงมหาดไทย
 ศูนย์อำนวยการบรรเทาสาธารณภัย (ส่วนปฏิบัติการ) www.nirapai.com
โทรสาร 0-2241-7450-6 สายด่วนนิรภัย 1784



ที่ของข่าว 204/2564

วันที่ 8 เมษายน 2564

(เวลา 18.00 น.)

กรมป้องกันและบรรเทาสาธารณภัยขอรายงานสถานการณ์สาธารณภัยประจำวัน ดังนี้

1. สถานการณ์สาธารณภัย

จากสถานการณ์หย่อมความกดอากาศต่ำบริเวณอ่าวเบงกอลตอนล่างเคลื่อนเข้าสู่บริเวณทะเลอันดามัน ประกอบกับลมตะวันตกเฉียงใต้ที่พัดปกคลุมภาคใต้ฝั่งตะวันตกและทะเลอันดามันมีกำลังแรงขึ้น ทำให้มีฝนเพิ่มขึ้นและมีฝนตกหนักบางพื้นที่ ในห้วงวันที่ 31 มี.ค. 64 - ปัจจุบัน ทำให้เกิดพายุฝนฟ้าคะนอง ลมกระโชกแรง ลูกเห็บตกและน้ำป่าไหลหลาก ในพื้นที่ 42 จ. (เชียงราย เชียงใหม่ อุดรดิตถ์ พะเยา น่าน ลำปาง ตาก สุโขทัย พิษณุโลก พิจิตร กำแพงเพชร เพชรบูรณ์ นครพนม เลย อุดรธานี สกลนคร หนองบัวลำภู ขอนแก่น ชัยภูมิ มหาสารคาม ร้อยเอ็ด สุรินทร์ มุกดาหาร อุบลราชธานี ศรีสะเกษ นครราชสีมา ระยอง จันทบุรี สระแก้ว ชลบุรี ปราจีนบุรี ฉะเชิงเทรา นครสวรรค์ อุทัยธานี ชัยนาท สิงห์บุรี สระบุรี อ่างทอง ปทุมธานี สมุทรปราการ สมุทรสาคร ภูเก็ต) 134 อ. 325 ต. 870 ม. 1 ทม. บ้านเรือนประชาชนได้รับความเสียหาย 4,617 หลัง และกรุงเทพมหานคร 1 เขต 1 แขวง มีผู้เสียชีวิต 1 ราย (หญิง อ.เมืองฯ จ.น่าน สาเหตุกิ่งไม้หักทับรถยนต์) ผู้บาดเจ็บ 6 ราย (จ.น่าน อ.เมืองฯ 1 ราย สาเหตุกิ่งไม้หักทับรถยนต์ จ.สุรินทร์ อ.เขวาสินรินทร์ 2 ราย สาเหตุบ้านกำลังก่อสร้างล้มทับ อ.รัตนบุรี 1 ราย สาเหตุกิ่งไม้หล่นใส่ อ.ท่าตูม 1 ราย สาเหตุเพิงพักล้มทับ จ.พิจิตร อ.ตะพานหิน 1 ราย สาเหตุกิ่งไม้หล่นใส่) ปัจจุบันสถานการณ์คลี่คลายแล้วทุกจังหวัด ดังนี้

จังหวัด	วันเกิดเหตุ	จำนวน			รายชื่ออำเภอ	ความเสียหาย		
		อำเภอ	ตำบล	หมู่บ้าน		ครัวเรือน	เสียชีวิต	บาดเจ็บ
ภาคเหนือ รวม 12 จังหวัด 46 อ. 154 ต. 516 ม. บ้านเรือนประชาชนเสียหาย 3,164 หลัง มีผู้เสียชีวิต 1 ราย บาดเจ็บ 2 ราย								
1. เชียงราย	3 เม.ย. 64	1	4	18	พาน	151	-	-
2. เชียงใหม่	3,5 เม.ย. 64	2	2	4	จอมทอง เวียงแหง	51	-	-
3. อุดรดิตถ์	3 เม.ย. 64	3	4	12	น้ำปาด ท่าปลา พิชัย	119	-	-
4. พะเยา	3 เม.ย. 64	2	4	17	เชียงคำ เมืองฯ	106	-	-
5. น่าน	2,3 เม.ย. 64	9	21	52	เมืองฯ เวียงสา นาหมื่น เซียงกลาง ปัว ท่าวังผา สองแคว วัฒนพระเกียรติ ภูเพียง	388	1	1
6. ลำปาง	3 เม.ย. 64	1	2	4	วังเหนือ	108	-	-
7. ตาก	3,6 เม.ย. 64	3	7	8	ท่าสองยาง อุ่มผาง เมืองฯ	30	-	-

จังหวัด	วันเกิดเหตุ	จำนวน			รายชื่ออำเภอ	ความเสียหาย		
		อำเภอ	ตำบล	หมู่บ้าน		ครัวเรือน	เสียชีวิต	บาดเจ็บ
8. สุโขทัย	3 เม.ย. 64	3	9	35	กงไกรลาศ ศรีสำโรง สวรรคโลก	404	-	-
9. พิษณุโลก	3 เม.ย. 64	7	30	117	วังทอง นครไทย เนินมะปรางชาติตระการ พรหมพิราม เมืองฯ บางกระทุ่ม	596	-	-
10. พิจิตร	2,3,6 เม.ย. 64	12	57	229	ตะพานหิน บึงนาราง โพทะเลสากเหล็ก เมืองฯ สามง่าม บางมูลนาก โพธิ์ประทับช้าง วชิรบุรีมี วังทรายพูน ดงเจริญ ทับคล้อ	1,135	-	1
11. กำแพงเพชร	6 เม.ย. 64	1	1	2	ลานกระบือ	28	-	-
12. เพชรบูรณ์	3 เม.ย. 64	2	13	18	หล่มสัก เมืองฯ	48	-	-
ภาคตะวันออกเฉียงเหนือ รวม 14 จังหวัด 50 อ. 92 ต. 159 ม. 1 ทม. บ้านเรือนประชาชนเสียหาย 856 หลัง บาดเจ็บ 4 ราย								
13. นครพนม	1,2 เม.ย. 64	5	7	7	ธาตุพนม เมืองฯ นาแก ปลาปาก เรณูนคร	54	-	-
14. เลย	3 เม.ย. 64	1	1	1	ด่านซ้าย	1	-	-
15. อุดรธานี	2 เม.ย. 64	7	11	12	หนองหาน หนองแสง หนองวัวซอ กุมภวาปี ศรีธาตุ ไชยวาน พิบูลย์รักษ์	35	-	-
16. สกลนคร	2 เม.ย. 64	1	2	2	วานรนิวาส	6	-	-
17. หนองบัวลำภู	2,4 เม.ย. 64	2	2	2	เมืองฯ โนนสัง	13	-	-
18. ขอนแก่น	4 เม.ย. 64	1	1	4	เวียงน้อย	15	-	-
19. ชัยภูมิ	1,4 เม.ย. 64	6	10	17	คอนสาร บ้านเขว้า จตุรัส หนองบัวระเหว เทพสถิต เกษตรสมบูรณ์	104	-	-
20. มหาสารคาม	4 เม.ย. 64	2	4	7	พยัคฆภูมิพิสัย นาเชือก	12	-	-
21. ร้อยเอ็ด	4 เม.ย. 64	2	2	2	พนมไพร จตุรพักตรพิมาน	5	-	-
22. สุรินทร์	2,4 เม.ย. 64	8	26	45	เขวาสินรินทร์ สังขะ สนม ชุมพลบุรี เมืองฯ รัตนบุรี ท่าตูม จอมพระ	130	-	4
23. มุกดาหาร	1 เม.ย. 64	1	1	1	หว้านใหญ่	10	-	-
24. อุบลราชธานี	4 เม.ย. 64	4	9	21	เขมราฐ นาจะหลวย เมืองฯ วารินชำราบ	116	-	-
25. ศรีสะเกษ	1 เม.ย. 64	1	1	2	กันทรลักษ์	-	-	-
26. นครราชสีมา	1,2,4 เม.ย. 64	9	15	36	ปากช่อง ปักธงชัย สูงเนิน นครบุรี เมืองยาง ลำทะเมนชัย โชคชัย พระทองคำ ห้วยแถลง	355	-	-

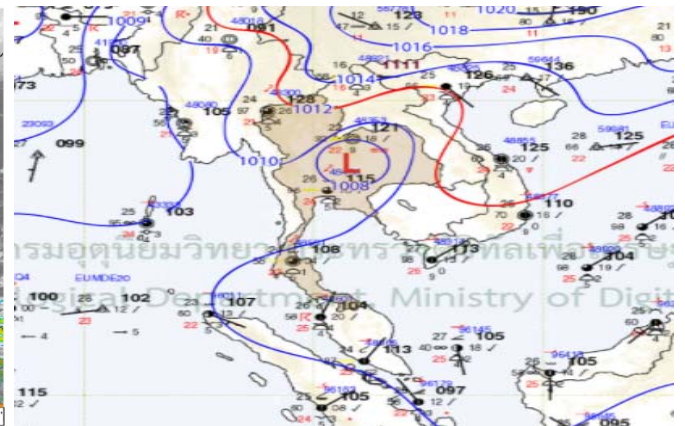
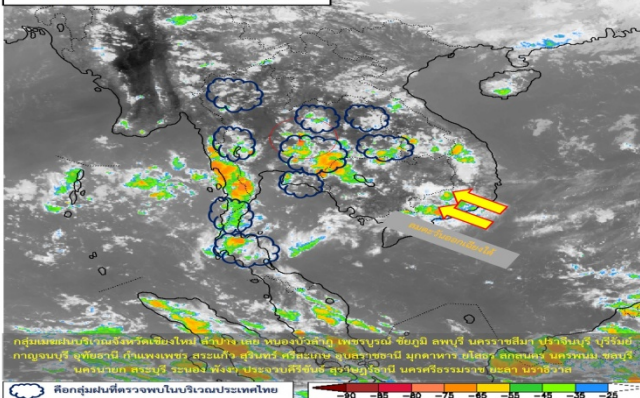
จังหวัด	วันเกิดเหตุ	จำนวน			รายชื่ออำเภอ	ความเสียหาย		
		อำเภอ	ตำบล	หมู่บ้าน		ครัวเรือน	เสียชีวิต	บาดเจ็บ
ภาคกลาง รวม 9 จังหวัด 28 อ. 57 ต. 132 ม. บ้านเรือนประชาชนเสียหาย 451 หลัง								
27. นครสวรรค์	3,4,6 เม.ย. 64	9	30	84	ชุมแสง ท่าตะโก ท้องบัว บรรพตพิสัย ตาคาลี ตากฟ้า ไพศาลี เมืองฯเก้าเลีย	350	-	-
28. อุทัยธานี	4 เม.ย. 64	3	3	5	หนองขาหย่าง เมืองฯ บ้านไร่	6	-	-
29. ชัยนาท	3 เม.ย. 64	2	2	2	เมืองฯ สรรพยา	2	-	-
30. สิงห์บุรี	3,4 เม.ย. 64	3	4	4	อินทร์บุรี เมืองฯท่าช้าง	4	-	-
31. สระบุรี	4 เม.ย. 64	3	5	17	วังม่วง เสาไห้ วิหารแดง	62	-	-
32. อ่างทอง	4 เม.ย. 64	2	4	5	สามโก้ วิเศษชัยชาญ	8	-	-
33. ปทุมธานี	4 เม.ย. 64	4	6	10	สามโคก ท้องเสือ คลองหลวง ลำลูกกา	10	-	-
34. สมุทรปราการ	4 เม.ย. 64	1	1	1	บางพลี	-	-	-
35.สมุทรสาคร	4 เม.ย. 64	1	2	4	เมืองฯ	9	-	-
ภาคตะวันออกเฉียงเหนือ รวม 6 จังหวัด 9 อ. 22 ต. 63 ม. บ้านเรือนประชาชนเสียหาย 116 หลัง								
36. รยอง	4 เม.ย. 64	1	1	3	แกลง	5	-	-
37. จันทบุรี	6 เม.ย. 64	3	10	27	ขลุง แหลมสิงห์ เมืองฯ	-	-	-
38. สระแก้ว	31 มี.ค. 64	1	1	1	เมืองฯ	1	-	-
39. ชลบุรี	31 มี.ค. 64 4 เม.ย. 64	2	3	10	พนัสนิคม สัตหีบ	48	-	-
40. ปราจีนบุรี	2 เม.ย. 64	1	3	10	กบินทร์บุรี	37	-	-
41. ฉะเชิงเทรา	4 เม.ย. 64	1	4	12	บางพระ	25	-	-
ภาคใต้ รวม 1 จังหวัด 1 อ. 1 เขตเทศบาล บ้านเรือนประชาชนเสียหาย 30 หลัง								
42. ภูเก็ต	6 เม.ย. 64	1	-	-	เมืองฯ	30	-	-

2. พยากรณ์อากาศ กรมอุตุนิยมวิทยา ประจำวันที่ 8 เม.ย. 64 เวลา 17.00 น.

พยากรณ์อากาศ 24 ชั่วโมงข้างหน้า ความกดอากาศต่ำเนื่องจากความร้อนปกคลุมประเทศไทยตอนบน ลักษณะเช่นนี้ทำให้บริเวณดังกล่าวมีอุณหภูมิสูงขึ้นกับมีอากาศร้อน และฟ้าหลัวในตอนกลางวัน ในขณะที่ลมใต้และลมตะวันออกเฉียงใต้ยังคงพัดนำความชื้นจากทะเลจีนใต้และอ่าวไทยเข้ามาปกคลุมภาคเหนือตอนล่าง ภาคตะวันออกเฉียงเหนือ ภาคกลาง ภาคตะวันออก รวมทั้งกรุงเทพมหานครและปริมณฑล ทำให้บริเวณดังกล่าวมีฝนฟ้าคะนอง กับมีลมกระโชกแรง สำหรับลมตะวันออกเฉียงใต้พัดปกคลุมบริเวณอ่าวไทยและภาคใต้ ทำให้ภาคใต้ยังคงมีฝนฟ้าคะนองเกิดขึ้นได้ในระยะนี้

ฝุ่นละอองขนาดเล็ก ในระยะนี้บริเวณประเทศไทยตอนบนมีฝนน้อย ทำให้การสะสมของฝุ่นละออง/หมอกควันเริ่มเพิ่มขึ้น

วันที่ 08 เมษายน 2564 เวลา 16.00 น.



3. ข้อมูลปริมาณน้ำฝนสูงสุดรายภาค เวลา 13.00น. วันที่ 7 เม.ย. 64 ถึง เวลา 13.00 น. วันที่ 8 เม.ย. 64 (ข้อมูลกรมอุตุนิยมวิทยา)

ภาค	จังหวัด	สถานีวัด	อำเภอ/เขต	ปริมาณฝน
เหนือ	น่าน	-	ท่าวังผา	18.0 มม.
ตะวันออกเฉียงเหนือ	สุรินทร์	-	ท่าตูม	7.8 มม.
กลาง	กาญจนบุรี	-	ทองผาภูมิ	8.0 มม.
ตะวันออก	ฉะเชิงเทรา	-	สนามชัยเขต	44.0 มม.
ใต้ฝั่งตะวันออก	สุราษฎร์ธานี	-	พระแสง	37.2 มม.
ใต้ฝั่งตะวันตก	พังงา	-	ตะกั่วป่า	65.7 มม.
กรุงเทพฯ และปริมณฑล	กรุงเทพมหานคร	ท่าอากาศยานดอนเมือง	ดอนเมือง	8.4 มม.
เกณฑ์ปริมาณน้ำฝน	0.1-10 มม. = ฝนเล็กน้อย	10.1-35.0 มม. = ฝนปานกลาง	35.1-90.0 มม. = ฝนหนัก	มากกว่า 90.0 มม. = ฝนหนักมาก

4. ข้อมูลอุณหภูมิรายภาค (กรมอุตุนิยมวิทยา ณ วันที่ 8 เม.ย. 64)

ภาค	อุณหภูมิต่ำสุด (°C)	จังหวัด	อุณหภูมิสูงสุด (°C)	จังหวัด
เหนือ	19.9	เชียงราย	36.2	แพร่
ตะวันออกเฉียงเหนือ	21.2	เลย	38.0	อุบลราชธานี
กลาง	22.0	กาญจนบุรี	35.2	กาญจนบุรี
ตะวันออก	22.3	ฉะเชิงเทรา	36.0	สระแก้ว
ใต้	21.9	กระบี่	35.6	ปัตตานี
กรุงเทพมหานคร/ปริมณฑล	24.6	ปทุมธานี	34.0	ปทุมธานี

*** อุณหภูมิยอดดอยต่ำสุด 10.4 องศาเซลเซียส (ยอดดอยอินทนนท์ อ.จอมทอง จ.เชียงใหม่)

5. สรุปรายงานจำนวนจุด HOTSPOT 17 จังหวัดภาคเหนือ ประจำวันที่ 8 เม.ย. 64

ข้อมูล สำนักงานพัฒนาเทคโนโลยีอวกาศและภูมิสารสนเทศ (องค์การมหาชน)

ที่	จังหวัด	รวม ปี 2563 (1 ม.ค.-31 พ.ค.63)	วันที่ 7 เม.ย.64	1 ม.ค. - 7 เม.ย. ...		เปรียบเทียบร้อยละ ของปี63และ64 + เพิ่มขึ้น / - ลดลง
				ปี 2563	ปี 2564	
1	แม่ฮ่องสอน	16,607	-	15,052	11,075	-26.42
2	เชียงใหม่	21,658	-	19,555	7,592	-61.18
3	ตาก	14,842	-	12,505	7,208	-42.36
4	ลำปาง	8,556	-	8,062	5,708	-29.20
5	เพชรบูรณ์	6,550	-	6,285	4,315	-31.34
6	ลำพูน	3,180	-	3,032	2,780	-8.31
7	แพร่	5,169	-	4,443	2,641	-40.56
8	นครสวรรค์	4,794	-	4,439	2,447	-44.87
9	กำแพงเพชร	5,560	-	5,209	2,237	-57.06
10	พิษณุโลก	4,905	-	4,404	2,178	-50.54
11	อุตรดิตถ์	5,119	-	4,650	2,079	-55.29
12	สุโขทัย	4,408	-	3,837	1,711	-55.41
13	พะเยา	3,929	-	3,705	1,695	-54.25
14	น่าน	7,523	-	6,338	1,218	-80.78
15	เชียงราย	7,391	-	6,347	1,204	-81.03
16	อุทัยธานี	6,627	-	6,420	1,081	-83.16
17	พิจิตร	2,510	-	2,166	887	-59.05
	รวม	129,328	-	116,449	58,056	-50.14

6. คุณภาพอากาศประเทศไทยที่มีผลกระทบต่อสุขภาพ ประจำวันที่ 8 เม.ย. 64 เวลา 16.00 น. (ข้อมูลกรมควบคุมมลพิษ)

พื้นที่					PM _{2.5}	AQI	คุณภาพอากาศ
ไม่มีพื้นที่ที่ระดับคุณภาพอากาศมีผลกระทบต่อสุขภาพ					-	-	-
0-25 ดีมาก	26-50 ดี	51-100 ปานกลาง	101-200 เริ่มมีผลกระทบต่อสุขภาพ	201 ขึ้นไป มีผลกระทบต่อสุขภาพ	หมายเหตุ ค่ามาตรฐาน PM _{2.5} เฉลี่ย 24 ชั่วโมง เท่ากับ 50 ไมโครกรัมต่อลูกบาศก์เมตร ค่ามาตรฐาน PM ₁₀ เฉลี่ย 24 ชั่วโมง เท่ากับ 50 ไมโครกรัมต่อลูกบาศก์เมตร ดัชนีคุณภาพอากาศ AQI (Air Quality Index) ไม่ควรเกิน 100 (ค่าสีตามค่า AQI)		

7. ข้อสั่งการรัฐมนตรีว่าการกระทรวงมหาดไทย/ผู้บัญชาการป้องกันและบรรเทาสาธารณภัยแห่งชาติ

7.1 รัฐมนตรีว่าการกระทรวงมหาดไทยในฐานะผู้บัญชาการป้องกันและบรรเทาสาธารณภัยแห่งชาติ ได้มีข้อสั่งการเมื่อวันที่ 16 ธ.ค. 2563 สั่งการให้กองอำนวยการป้องกันและบรรเทาสาธารณภัยจังหวัด เตรียมพร้อมการป้องกันและแก้ไขปัญหาไฟป่า หมอกควัน และฝุ่นละอองขนาดเล็ก (PM_{2.5}) ปี 2563-2564 ดังนี้

ด้วยในช่วงปลายฤดูหนาวของทุกปี ประเทศไทยจะเกิดสถานการณ์ฝุ่นละอองเกินมาตรฐาน ในหลายพื้นที่ โดยสถานการณ์ดังกล่าว มีสาเหตุหลักจากกิจกรรมต่าง ๆ ทั้งโดยธรรมชาติ และจากกิจกรรมของมนุษย์

เพื่อให้การเตรียมการป้องกันและแก้ไขปัญหาไฟป่า หมอกควัน และฝุ่นละอองขนาดเล็ก (PM_{2.5}) ปี 2563 - 2564 เป็นไปอย่างมีประสิทธิภาพ สอดคล้องกับแผนเฉพาะกิจเพื่อการแก้ไขปัญหาหมอกควันและฝุ่นละออง ตามมติคณะรัฐมนตรี เมื่อวันที่ 23 พฤศจิกายน 2563 จึงให้กองอำนวยการป้องกันและบรรเทาสาธารณภัยจังหวัด ดำเนินการ ดังนี้

1) ถือปฏิบัติตามพระราชบัญญัติป้องกันและบรรเทาสาธารณภัย พ.ศ.2550 และแผนการป้องกันและบรรเทาสาธารณภัยแห่งชาติ พ.ศ. 2558 เป็นหลัก ในการอำนวยการ สั่งการ ควบคุมและแก้ไขปัญหาไฟป่า หมอกควัน และฝุ่นละอองขนาดเล็ก (PM_{2.5}) ร่วมกับกฎหมาย และแผนอื่น ๆ ที่เกี่ยวข้อง

2) ทบทวน และจัดทำแผนเผชิญเหตุสำหรับใช้แก้ปัญหาในพื้นที่รับผิดชอบ โดยให้ความสำคัญกับการจัดทำรายละเอียดการแบ่งพื้นที่ การกำหนดผู้รับผิดชอบที่ชัดเจนถึงระดับอำเภอ และตำบล ตลอดจนการจัดชุดปฏิบัติการที่สามารถเข้าไปถึงจุดที่ก่อให้เกิดการเผา หรือการเกิดฝุ่นละอองขนาดเล็ก (PM_{2.5}) ได้อย่างครอบคลุมในทุกพื้นที่

3) จัดตั้งคณะทำงานติดตามสถานการณ์ภายใต้กองอำนวยการป้องกันและบรรเทาสาธารณภัยจังหวัด โดยมีองค์ประกอบจากหน่วยงานในพื้นที่ ได้แก่ หน่วยงานด้านทรัพยากรธรรมชาติและสิ่งแวดล้อม หน่วยงานด้านการเกษตร หน่วยงานด้านการคมนาคม หน่วยงานด้านอุตุนิยมวิทยา ฝ่ายปกครอง องค์กรปกครองส่วนท้องถิ่น หน่วยทหาร ตำรวจ และหน่วยงานที่เกี่ยวข้อง เพื่อทำหน้าที่ติดตามสถานการณ์การเกิดฝุ่นละอองขนาดเล็ก (PM_{2.5}) พร้อมทั้งให้ความสำคัญกับการใช้เทคโนโลยีจากหน่วยงานต่าง ๆ ที่เกี่ยวข้อง อาทิ ภาพถ่ายดาวเทียม การใช้ระบบ Application ต่าง ๆ ที่ได้รับการพัฒนา เป็นต้น ในการเสริมประสิทธิภาพการติดตามตรวจสอบข้อมูลคุณภาพอากาศ ตลอดจนการบัญชาการดับไฟป่าเพื่อสนับสนุนระบบการบัญชาการเหตุการณ์ ตลอดจนใช้เป็นข้อมูลให้ผู้อำนวยการในแต่ละระดับในการอำนวยการ สั่งการ และแจ้งเตือนประชาชน

4) เน้นย้ำการป้องกันและลดการเกิดมลพิษที่ต้นทาง (แหล่งกำเนิด) โดยบูรณาการหน่วยงานรับผิดชอบ ในการบังคับใช้กฎหมายอย่างเคร่งครัดดังนี้ การควบคุมและลดมลพิษจากยานพาหนะ การควบคุมและลดมลพิษจากการก่อสร้าง การควบคุมและลดมลพิษจากอุตสาหกรรม การควบคุมและลดมลพิษจากภาคครัวเรือน และการส่งเสริมการมีส่วนร่วมของประชาชน

5) ในส่วนของพื้นที่ 17 จังหวัดภาคเหนือ ตลอดจนพื้นที่จังหวัดในภาคอื่นๆ ที่มีพื้นที่เสี่ยงต่อการเกิดไฟป่า ให้ถือปฏิบัติตามมาตรการ “4 พื้นที่ 5 มาตรการบริหารจัดการ” ดังนี้

5.1) มาตรการเชิงพื้นที่ให้แบ่งพื้นที่เป็น 4 พื้นที่ ได้แก่

(1) พื้นที่ป่าสงวน/ป่าอนุรักษ์ ให้หน่วยงานสังกัดกระทรวงทรัพยากรธรรมชาติและสิ่งแวดล้อมในพื้นที่ เป็นหน่วยรับผิดชอบในการบูรณาการร่วมกับหน่วยงานต่างๆ ดำเนินการควบคุมไฟป่า

- (2) **พื้นที่เกษตรกรรม** ให้นำหน่วยงานสังกัดกระทรวงเกษตรและสหกรณ์ในพื้นที่เป็นหน่วยรับผิดชอบในการบูรณาการร่วมกับหน่วยงานต่างๆ ควบคุมการเผาในพื้นที่การเกษตร
- (3) **พื้นที่ชุมชน/เมือง** ให้จังหวัด อำเภอ และองค์กรปกครองส่วนท้องถิ่น กำหนดกฎกติการ่วมกันของชุมชน
- (4) **พื้นที่ริมทาง** ให้นำหน่วยงานสังกัดกระทรวงคมนาคมเป็นหน่วยรับผิดชอบในการบูรณาการ

5.2) มาตรการบริหารจัดการ 5 มาตรการ ได้แก่

- (1) **ระบบบัญชาการเหตุการณ์** ให้ศูนย์บัญชาการเหตุการณ์จังหวัด และอำเภอเป็นองค์กรหลัก
- (2) **สร้างความตระหนัก** ประชาสัมพันธ์สร้างการรับรู้กับประชาชนทราบถึงมาตรการการแก้ไขปัญหาไฟป่าและหมอกควัน
- (3) **ลดปริมาณเชื้อเพลิง** ให้จัดทำแนวกันไฟ การควบคุมการเผา ส่งเสริมการใช้สารหมักชีวภาพเพื่อย่อยสลายตอซัง
- (4) **การบังคับใช้กฎหมาย** ให้จังหวัดกำชับเจ้าพนักงานตามกฎหมาย บังคับใช้กฎหมายอย่างเคร่งครัด
- (5) **ทีมพระราชรัฐ** ให้บูรณาการทุกภาคส่วน ให้มีส่วนร่วมในการสนับสนุน และกำหนดแนวทางมาตรการการป้องกัน และแก้ไขปัญหาไฟป่าและหมอกควัน
- (6) **ประชาสัมพันธ์สร้างการรับรู้** ให้ประชาชนเกิดความตระหนักถึงผลกระทบจากการดำเนินกิจกรรมที่ก่อให้เกิดฝุ่นละอองขนาดเล็ก (PM_{2.5}) พร้อมทั้งสร้างความเข้าใจถึงสถานการณ์ ข้อมูลด้านสุขภาพ แนวทางปฏิบัติในการดูแลสุขภาพของประชาชนของกระทรวงสาธารณสุข มาตรการต่าง ๆ ของภาครัฐ และข้อกฎหมายให้กับประชาชน เพื่อให้เกิดความร่วมมือ ในการดำเนินมาตรการป้องกันและแก้ไขปัญหาฝุ่นละอองของจังหวัด และหากสถานการณ์ฝุ่นละอองอยู่ในภาวะที่ก่อให้เกิดอันตรายต่อสุขภาพของประชาชน ให้บูรณาการหน่วยงานในพื้นที่ ตลอดจนองค์กรปกครองส่วนท้องถิ่น เพื่อให้ความช่วยเหลือประชาชนโดยเร็ว อาทิ การแจกจ่ายหน้ากากอนามัยชนิดพ่นละอองน้ำในพื้นที่ประสบปัญหาหมอกพิษทางอากาศ การกวาดล้างทำความสะอาดถนน เป็นต้น

7.2 รัฐมนตรีว่าการกระทรวงมหาดไทยในฐานะผู้บัญชาการป้องกันและบรรเทาสาธารณภัยแห่งชาติ ได้มีข้อสั่งการเมื่อวันที่ 23 ก.พ. 64 สั่งการให้กองอำนวยการป้องกันและบรรเทาสาธารณภัยจังหวัดเตรียมพร้อมรับสถานการณ์พายุฤดูร้อน ปี 2564 ดังนี้

ด้วย กองบัญชาการป้องกันและบรรเทาสาธารณภัยแห่งชาติ ได้ติดตามการคาดหมายลักษณะอากาศช่วงฤดูร้อนของประเทศไทยร่วมกับกรมอุตุนิยมวิทยา พบว่า ช่วงปลายเดือนกุมภาพันธ์ถึงกลางเดือนพฤษภาคม 2564 ประเทศไทยตอนบนจะมีอากาศร้อนหลายพื้นที่ในตอนกลางวัน จากนั้นช่วงกลางเดือนมีนาคมถึงเดือนเมษายน จะมีอากาศร้อนอบอ้าวเป็นระยะๆ มีอากาศร้อนบางแห่ง และจะมีพายุฤดูร้อนในหลายพื้นที่ โดยจะมีพายุฝนฟ้าคะนอง ลมกระโชกแรงและอาจมีลูกเห็บตกในบางแห่ง ซึ่งอาจก่อให้เกิดการสูญเสียต่อชีวิตและทรัพย์สินของประชาชน ตลอดจนผลผลิตทางการเกษตรได้

เพื่อเป็นการเตรียมรับสถานการณ์พายุฤดูร้อนที่อาจเกิดขึ้นในพื้นที่ จึงให้กองอำนวยการป้องกันและบรรเทาสาธารณภัยจังหวัดดำเนินการ ดังนี้

1) การเตรียมความพร้อม

1.1) ติดตามการเปลี่ยนแปลงสภาพอากาศที่อาจก่อให้เกิดพายุฤดูร้อนจากกรมอุตุนิยมวิทยาอย่างใกล้ชิด พร้อมทั้งมอบหมายให้เจ้าหน้าที่ฝ่ายปกครอง และองค์กรปกครองส่วนท้องถิ่นแจ้งเตือนประชาชนให้ทราบสถานการณ์อย่างต่อเนื่อง

1.2) ให้ผู้อำนวยการจังหวัด/อำเภอ/ท้องถิ่น เร่งตรวจตราอาคารสถานที่ ป้ายโฆษณา สิ่งก่อสร้างที่มีสภาพไม่มั่นคงแข็งแรง รวมถึงไม้ยืนต้นตามที่สาธารณะ ที่อาจก่อให้เกิดสาธารณภัยได้ พร้อมทั้งแจ้งให้หน่วยงานตามกฎหมายว่าด้วยการนั้นทราบ เพื่อตรวจสอบซ่อมแซมให้มั่นคงแข็งแรงตามอำนาจหน้าที่ ตลอดจนเชิญประชาชนจิตอาสามีส่วนร่วมในการสอดส่อง ปรับปรุง ดูแลให้เกิดความปลอดภัยต่อไป

2) การเผชิญเหตุ

2.1) หากเกิดเหตุวาทภัย ที่ส่งผลให้เกิดความเสียหายต่อชีวิต และทรัพย์สินในพื้นที่ใด ให้เร่งสำรวจความเสียหายและดำเนินการให้ความช่วยเหลือผู้ประสบภัย ตามกฎ ระเบียบ และหลักเกณฑ์ที่เกี่ยวข้องโดยเร็ว

2.2) กรณีบ้านเรือนประชาชนได้รับความเสียหาย ให้แบ่งมอบภารกิจ พื้นที่รับผิดชอบ และบูรณาการหน่วยงาน เพื่อจัดกำลังในรูปแบบที่มประชารัฐในการเร่งเข้าซ่อมแซมบ้านเรือนประชาชนโดยเร่งด่วน

2.3) กรณีป้ายโฆษณา สิ่งก่อสร้าง ไม้ยืนต้น หรือโครงสร้างพื้นฐาน โดยเฉพาะระบบไฟฟ้า ได้รับความเสียหายให้ประสานหน่วยงานที่เกี่ยวข้องและองค์กรปกครองส่วนท้องถิ่น เพื่อเข้าดำเนินการแก้ไข ไม่ให้เกิดขวางพื้นที่สาธารณะ และซ่อมแซมให้สามารถกลับมาใช้งานได้ตามปกติโดยเร็ว

2.4) กรณีความเสียหายต่อผลผลิตทางการเกษตร ให้ท้องถิ่นและท้องที่ร่วมกับหน่วยงานในสังกัดกระทรวงเกษตรและสหกรณ์ เร่งสำรวจความเสียหายและให้ความช่วยเหลือตามกฎ ระเบียบ และหลักเกณฑ์ที่เกี่ยวข้องโดยเร็ว

2.5) เมื่อเกิดสถานการณ์วาทภัยจากพายุฤดูร้อนขึ้นในพื้นที่ ให้กองอำนวยการป้องกันและบรรเทาสาธารณภัยจังหวัดสรุปสถานการณ์และรายงานให้กระทรวงมหาดไทยทราบ ผ่านกองอำนวยการป้องกันและบรรเทาสาธารณภัยกลาง ตามช่องทางที่กำหนดโดยเร็วต่อไป

8. สภาพน้ำในอ่างเก็บน้ำ (ข้อมูลกรมชลประทาน ณ วันที่ 8 เม.ย. 64)

ปริมาณน้ำในอ่างฯ 34,943 ล้าน ลบ.ม. คิดเป็นร้อยละ 49 (ปริมาณน้ำใช้การได้ 11,401 ล้าน ลบ.ม. คิดเป็นร้อยละ 24) ปริมาณน้ำในอ่างฯ เทียบกับปี 2563 (35,697 ล้าน ลบ.ม. คิดเป็นร้อยละ 50) น้อยกว่าปี 2563 จำนวน 753 ล้าน ลบ.ม. ปริมาณน้ำไหลลงอ่างฯ จำนวน 66.55 ล้าน ลบ.ม. ปริมาณน้ำระบายจำนวน 90.26 ล้าน ลบ.ม. (น้ำไหลลงอ่าง น้อยกว่าฯ น้ำระบาย 23.71 ล้าน ลบ.ม.) สามารถรับน้ำได้อีก 35,983 ล้าน ลบ.ม.

อ่างเก็บน้ำขนาดใหญ่ที่ปริมาณน้ำเก็บกักอยู่ในเกณฑ์มากกว่าร้อยละ 80 ขึ้นไป ของความจุอ่างฯ จำนวน 1 อ่าง (ลำตะคอง)

อ่างเก็บน้ำขนาดใหญ่ที่ปริมาณน้ำเก็บกักอยู่ในเกณฑ์น้อยกว่าหรือเท่ากับร้อยละ 30 ของความจุอ่างฯ จำนวน 5 อ่าง (แม่กวอดมธารา ลำปาว ป่าสักชลสิทธิ์ ชุนด่านปราการชล และคลองสิียด)

อ่างเก็บน้ำขนาดใหญ่ที่ปริมาณน้ำที่ใช้การได้อยู่ในเกณฑ์น้อยกว่าร้อยละ 30 ของความจุอ่างฯ จำนวน 16 อ่าง (ภูมิพล สิริกิติ์ แม่กวอดมธารา กิวคอกหมา แม่มอก ห้วยหลวง น้ำอูน จุฬารณณ์ อุบลรัตน์ ลำปาว ป่าสักชลสิทธิ์ ทับเสลา ศรีนครินทร์ วชิราลงกรณ ชุนด่านปราการชล และคลองสิียด)

สภาพน้ำในอ่างเก็บน้ำขนาดใหญ่ จำนวน 35 อ่าง

อ่างเก็บน้ำ		ปริมาณน้ำในอ่างฯ		ปริมาณน้ำใช้การได้		ปริมาณน้ำไหลลงอ่างฯ		ปริมาณน้ำระบาย		ปริมาณน้ำรับได้อีก (ล้าน ม ³)
		ปริมาตร (ล้าน ม ³)	% น้ำเก็บกัก	ปริมาตร (ล้าน ม ³)	% น้ำใช้การ	วันนี้ (ล้าน ม ³)	เมื่อวาน (ล้าน ม ³)	วันนี้ (ล้าน ม ³)	เมื่อวาน (ล้าน ม ³)	
1. ภูมิพล	(ตก)	4,708	35	908	9	1.59	1.58	6.00	6.00	8,754
2. สิริกิติ์	(อด)	3,954	42	1,104	17	21.15	5.15	17.02	17.09	5,556
3. แม่จัดสมบูรณ์ชล	(ชม)	99	37	87	34	0.13	0.23	0.09	0.00	157
4. แม่กวอดมธารา	(ชม)	54	20	40	16	0.17	0.07	0.91	0.77	209
5. กิวลม	(ลป)	55	51	51	50	1.26	1.14	5.53	1.43	60
6. กิวคอกหมา	(ลป)	53	31	47	29	0.05	0.05	0.87	0.87	109
7. แควน้อยบำรุงแดน	(พล)	316	34	273	30	1.87	1.58	1.12	1.12	623
8. แม่มอก	(ลป)	35	32	19	20	0.10	0.10	0.02	0.02	74
9. ห้วยหลวง	(อด)	41	30	35	27	0.00	0.00	0.24	0.24	95
10. น้ำอูน	(สน)	184	35	139	29	0.00	0.00	0.00	0.00	308
11. น้ำพุง	(สน)	70	42	62	39	0.00	0.03	0.20	0.20	87
12. จุฬารณณ์	(ชย)	73	45	36	29	0.33	0.30	0.00	0.00	64
13. อุบลรัตน์	(ชก)	967	40	386	21	0.00	2.05	5.07	5.07	1,439

อ่างเก็บน้ำ		ปริมาณน้ำในอ่างฯ		ปริมาณน้ำใช้การได้		ปริมาณน้ำไหลลงอ่างฯ		ปริมาณน้ำระบาย		ปริมาณน้ำรับได้อีก (ล้าน ม ³)
		ปริมาตร (ล้าน ม ³)	% น้ำเก็บกัก	ปริมาตร (ล้าน ม ³)	% น้ำใช้การ	วันนี้ (ล้าน ม ³)	เมื่อวาน (ล้าน ม ³)	วันนี้ (ล้าน ม ³)	เมื่อวาน (ล้าน ม ³)	
14. ลำปาว	(กส)	517	26	417	22	0.28	0.00	3.38	3.35	1,453
15. ลำตะคอง	(นม)	256	82	234	80	0.59	0.08	1.04	1.04	58
16. ลำพระเพลิง	(นม)	97	63	96	62	0.01	0.00	1.04	1.04	49
17. มูลบ่น	(นม)	108	77	101	75	0.16	0.02	0.65	0.65	30
18. ลำแฉะ	(นม)	161	59	154	58	0.06	0.26	1.07	1.07	93
19. ลำนางรอง	(บร)	84	69	80	68	0.00	0.07	0.10	0.00	32
20. สิรินคร	(อบ)	1,211	62	379	33	0.00	0.00	3.56	3.52	737
21. ป่าสักชลสิทธิ์	(ลบ)	249	26	246	26	0.29	5.69	2.17	2.19	711
22. ทับเสลา	(อน)	52	33	35	25	0.19	0.19	0.19	0.19	61
23. กระเสียว	(สพ)	130	44	90	35	1.24	0.44	1.16	1.36	148
24. ศรีนครินทร์	(กจ)	11,894	67	1,629	22	17.73	3.63	13.08	14.08	5,805
25. วชิราลงกรณ	(กจ)	3,833	43	821	14	1.03	5.00	7.07	8.71	4,508
26. ขุนด่านปราการชล	(นย)	59	26	55	25	0.04	0.02	0.20	0.20	165
27. คลองสิียด	(ฉช)	64	15	34	9	0.08	0.00	0.13	0.13	356
28. บางพระ	(ชบ)	52	44	40	38	0.16	0.26	0.27	0.26	63
29. หนองปลาไหล	(รย)	117	71	103	69	0.50	0.41	0.22	0.22	41
30. ประแสร์	(รย)	175	59	155	56	0.00	0.00	0.54	0.26	106
31. นฤปดินทรจินดา	(ปจ)	110	37	91	33	0.23	0.14	1.25	1.25	182
32. แก่งกระจาน	(พบ)	331	47	266	41	1.73	1.16	3.28	3.28	299
33. ปราณบุรี	(ปช)	253	65	235	63	0.00	0.00	2.36	2.36	112
34. รัชชประภา	(สฎ)	3,421	61	2,069	48	10.75	3.62	6.23	7.11	2,207
35. บางหลวง	(ยล)	1,159	80	883	75	4.85	2.91	4.19	4.19	289
หมายเหตุ	ปริมาณน้ำที่มากกว่าร้อยละ 80	ปริมาณน้ำที่น้อยกว่าหรือเท่ากับร้อยละ 30		ปริมาณน้ำที่ใช้การได้น้อยกว่าร้อยละ 30		% น้ำเก็บกัก / ปริมาณน้ำไหลเข้าอ่างฯ / ปริมาณน้ำระบาย สูงสุด				

9. สถิติอุบัติเหตุทางถนน วันที่ 8 เม.ย. 64 (ข้อมูลจากบริษัทกลางคุ้มครองผู้ประสบภัยจากรถจำกัด ยังไม่รวมข้อมูล สตช. และ สธ.)

ช่วงเวลา	ผู้เสียชีวิต	ผู้บาดเจ็บ	รวม
7 เม.ย. 64	49	3,011	3,060
1-7 เม.ย. 64	279	21,488	21,767
1 ม.ค. 64 - 7 เม.ย. 64	4,389	292,854	297,243

จึงเรียนมาเพื่อโปรดทราบ

นายบุญธรรม เลิศสุขีเกษม
อธิบดีกรมป้องกันและบรรเทาสาธารณภัย
ผู้อำนวยการกลาง